

ÚZEMNÍ PLÁN JANSKÉ LÁZNĚ

C. TEXTOVÁ ČÁST ODŮVODNĚNÍ

ÚZEMNÍHO PLÁNU





EVROPSKÁ UNIE
EVROPSKÝ FOND PRO REGIONÁLNÍ ROZVOJ
ŠANCE PRO VÁŠ ROZVOJ



ÚZEMNÍ PLÁN JANSKÉ LÁZNĚ

TEXTOVÁ ČÁST ODŮVODNĚNÍ ÚZEMNÍHO PLÁNU

P O Ř I Z O V A T E L
M Ě S T S K Ý Ú Ř A D T R U T N O V
S L O V A N S K É N Á M . 1 6 5
5 4 1 1 6 T R U T N O V 1

P R O J E K T A N T
I N G . A R C H . V L A D I M Í R S M I L N I C K Ý
A U T O R I Z O V A N Ý A R C H I T E K T Č K A 0 0 5 0 3
K R A K O N O Š O V O N Á M . 6 7
5 4 1 0 1 T R U T N O V 1

M Ě Ř Í T K O
1 : 5 0 0 0

P Ř Í L O H A Č Í S L O

C

Z A K Á Z K A Č Í S L O
0 9 0 2 5 1

PROJEKTANT: ING. ARCH. VLADIMÍR SMILNICKÝ, AUTORIZOVANÝ ARCHITEKT ČKA 00 503

Obsah textové části odůvodnění územního plánu

1. Vyhodnocení koordinace využívání území z hlediska širších územních vztahů, soulad s územně plánovací dokumentací vydanou krajem	3
1.1 Soulad s politikou územního rozvoje	3
1.2 Vyhodnocení koordinace využívání území z hlediska širších územních vztahů	10
1.3 Soulad s územně plánovací dokumentací vydanou krajem	11
2. Údaje o splnění zadání, zpracování konceptu	17
2.1 Údaje o splnění zadání	17
2.2 Údaje o zpracování konceptu	23
3. Komplexní zdůvodnění přijatého řešení a vybrané varianty, včetně vyhodnocení předpokládaných důsledků tohoto řešení, zejména ve vztahu k rozboru udržitelného rozvoje území	24
3.1 Zdůvodnění přijatého řešení	25
3.2 Plochy s jiným způsobem využití	28
3.3 Vyhodnocení účelného využití zastavěného území	29
3.4 Vyhodnocení souladu s cíli a úkoly územního plánování	29
3.5 Zdůvodnění územního systému ekologické stability	30
4. Informace o výsledcích vyhodnocení vlivů na udržitelný rozvoj území	32
4.1 Výsledek SEA hodnocení dle zákona č. 100/2001 Sb., o posuzování vlivů na životní prostředí, v platném znění a dle přílohy zákona č. 183/2006 Sb., o územním plánování a stavebním řádu (stavební zákon), v platném znění	32
4.2 Výsledek hodnocení na soustavu NATURA 2000 dle § 41i odst. 2 zákona č. 114/1992 Sb., o ochraně přírody a krajiny	33
4.3 Informace jak bylo respektováno stanovisko k vyhodnocení vlivů na životní prostředí	34
4.4 Informace jak bylo respektováno stanovisko Správy KRNAP k SEA hodnocení a hodnocení území NATURA 2000	36
4.5 Informace o výsledcích hodnocení vlivů na zastavitelné plochy vymezené po společném jednání	38
5. Vyhodnocení předpokládaných důsledků navrhovaného řešení na zemědělský půdní fond a pozemky určené k plnění funkcí lesa	40
5.1 Vyhodnocení předpokládaných důsledků navrhovaného řešení na zemědělský půdní fond	41
5.2 Vyhodnocení předpokládaných důsledků navrhovaného řešení na pozemky určené k plnění funkcí lesa dle zvláštních předpisů	43

1. Vyhodnocení koordinace využívání území z hlediska širších územních vztahů, soulad s územně plánovací dokumentací vydanou krajem

1.1 Soulad s politikou územního rozvoje

Politika územního rozvoje České republiky 2008 (dále jenom „PÚR ČR“), kterou schválila vláda České republiky dne 20.07.2009 usnesením č. 929 je nástroj územního plánování, který určuje požadavky a rámce pro konkretizaci ve stavebním zákoně (zákon č. 183/2006 Sb., o územním plánování a stavebním řádu (stavební zákon) ve znění pozdějších předpisů) obecně uváděných úkolů územního plánování v republikových, přeshraničních a mezinárodních souvislostech, zejména s ohledem na udržitelný rozvoj území. PÚR ČR určuje strategii a základní podmínky pro naplňování úkolů územního plánování a tím poskytuje rámec pro konsensuální obecně prospěšný rozvoj hodnot území ČR (dále jen „územní rozvoj“).

Republikové priority

Republikové priority PÚR ČR pro vytváření vyváženého vztahu územních podmínek pro příznivé životní prostředí, pro hospodářský rozvoj a pro soudržnost společenství obyvatel určují tyto (níže uvedené) požadavky na územně plánovací činnost obcí (měst), které byly částečně a v míře odpovídající významu a velikosti sídla a řešeného území, uplatněny při zpracování ÚP Janské Lázně:

- (14) *Ve veřejném zájmu chránit a rozvíjet přírodní, civilizační a kulturní hodnoty území, včetně urbanistického, architektonického a archeologického dědictví. Zachovat ráz jedinečné urbanistické struktury území, struktury osídlení a jedinečné kulturní krajiny, které jsou výrazem identity území, jeho historie a tradice. Tato území mají značnou hodnotu, např. i jako turistické atraktivita. Jejich ochrana by měla být provázána s potřebami ekonomického a sociálního rozvoje v souladu s principy udržitelného rozvoje. V některých případech je nutná cílená ochrana míst zvláštního zájmu, v jiných případech je třeba chránit, respektive obnovit celé krajinné celky. Krajina je živým v čase proměnným celkem, který vyžaduje tvůrčí, avšak citlivý přístup k vyváženému všestrannému rozvoji tak, aby byly zachovány její stěžejní kulturní, přírodní a užité hodnoty.*

Bránit upadání venkovské krajiny jako důsledku nedostatku lidských zásahů. (Viz také UAEU, část III. 6 čl. 25, 27; viz také čl. 19 PÚR ČR 2006)

ÚP Janské Lázně vymezením zastavěného území a stanovením podmínek pro využití ploch s rozdílným způsobem využití v lokalitách Zlatá Vyhlička, Hoffmannovy Boudy, Zrcadlovky, Sokolská Bouda, vrchol Černé Hory, Černá Bouda, Velké Pardubické Boudy, Malé Pardubické Boudy, Zinneckerovy Boudy, U Modrých Kamenů, Nad a Pod Sirénou, v lokalitě Košťálka v ostatním souvisle nezastavěném území výrazně omezuje rozvoj těchto území, chrání stávající urbanistickou strukturu, strukturu osídlení i jedinečnost těchto lokalit, které jsou výrazem identity území jeho historie i tradice.

- (15) *Předcházet při změnách nebo vytváření urbánního prostředí prostorově sociální segregaci s negativními vlivy na sociální soudržnost obyvatel. Analyzovat hlavní mechanismy, jimiž k segregaci dochází, zvažovat existující a potenciální důsledky a navrhnout při územně plánovací činnosti řešení, vhodná*

pro prevenci nežádoucí míry segregace nebo snížení její úrovně. (Viz také Lipská charta, bod II.; viz také čl. 29 PÚR ČR 2006,

V řešeném území nejsou žádné znaky sociální segregace, které by měly negativní vliv na sociální soudržnost obyvatel. ÚP Janské Lázně citlivým vymezením zastavěných území a zastavitelných ploch, které společně vytváří harmonické celky urbánního prostředí a stanovením podmínek pro využití ploch s rozdílným způsobem využití nevytváří žádné předpoklady k sociální segregaci.

- *(16) Při stanovování způsobu využití území v územně plánovací dokumentaci dávat přednost komplexním řešením před uplatňováním jednostranných hledisek a požadavků, které ve svých důsledcích zhoršují stav i hodnoty území. Při řešení ochrany hodnot území je nezbytné zohledňovat také požadavky na zvyšování kvality života obyvatel a hospodářského rozvoje území. Vhodná řešení územního rozvoje je zapotřebí hledat ve spolupráci s obyvateli území i s jeho uživateli (viz také čl. 20 PÚR ČR 2006) a v souladu s určením a charakterem oblastí, os, ploch a koridorů vymezených v PÚR ČR.*

ÚP Janské Lázně vymezením ploch s rozdílným způsobem využití, stanovením podmínek pro využití těchto ploch s rozdílným způsobem využití, napojením a propojením těchto ploch s veřejnou infrastrukturou byl při návrhu ÚP Janské Lázně uplatněn princip komplexního řešení jednotlivých ploch, lokalit i celého území.

V čase zpracování ÚP Janské Lázně byla rozpracována územně plánovací dokumentace projednávána s významnými uživateli území, a to Správou Krkonošského národního parku (ochrana přírody), Státními lázněmi, s.p. (rozvoj lázeňství), společností MEGA PLUS, s r.o., (rozvoj lyžařského areálu) a se zastupiteli města Janské Lázně. O postupu prací na ÚP Janské Lázně pravidelně informoval zástupce zpracovatele i určený zastupitel členy Komise pro rozvoj města Janské Lázně na zasedáních této komise.

- *(17) Vytvářet v území podmínky k odstraňování důsledků náhlých hospodářských změn lokalizací zastavitelných ploch pro vytváření pracovních příležitostí, zejména v regionech strukturálně postižených a hospodářsky slabých a napomoci tak řešení problémů v těchto územích. (Viz také čl. 21 PÚR ČR 2006)*

Vzhledem k charakteru území s jeho prioritní ochranou (území Krkonošského národního parku, území ochranného pásma Krkonošského národního parku a území lázeňského místa) je rozvoj města a jeho správního území výrazně omezen. Z tohoto důvodu a ve spojení s požadavkem udržení stávajícího počtu obyvatel města, případně zvýšení počtu obyvatel s vazbou na rozvoj služeb v cestovním ruchu a lázeňství, byly (jsou) v ÚP Janské Lázně vymezeny převážně zastavitelné plochy pro bydlení.

- *(18) Podporovat polycentrický rozvoj sídelní struktury. Vytvářet předpoklady pro posílení partnerství mezi městskými a venkovskými oblastmi a zlepšit tak jejich konkurenceschopnost. (Viz také UAEU, část III. 2 čl. 16, 17; viz také čl. 18 PÚR ČR 2006)*

ÚP Janské Lázně naplňuje požadavek PÚR ČR na polycentrický (mnohostranný) rozvoj sídelní struktury vytvořením podmínek (vymezením zastavitelných ploch, stanovením podmínek pro využití ploch s rozdílným způsobem využití, stanovením celkové urbanistické koncepce, stanovením koncepce veřejné infrastruktury i koncepce uspořádání

krajiny) pro harmonický a udržitelný rozvoj sportovních a rekreačních aktivit, lázeňství a rozvojem služeb spojených s těmito funkcemi.

- (19) *Vytvářet předpoklady pro polyfunkční využívání opuštěných areálů a ploch (tzv. brownfields průmyslového, zemědělského, vojenského a jiného původu). Hospodárně využívat zastavěné území (podpora přestaveb, revitalizací a sanací území) a zajistit ochranu nezastavěného území (zejména zemědělské a lesní půdy) a zachování veřejné zeleně, včetně minimalizace její fragmentace. (Viz také čl. 22 PÚR ČR 2006) Cílem je účelné využívání a uspořádání území úsporné v nárocích na veřejné rozpočty na dopravu a energie, které koordinací veřejných a soukromých zájmů na rozvoji území omezuje negativní důsledky sub urbanizace pro udržitelný rozvoj území.*

Na území města Janské Lázně nejsou žádné opuštěné areály a plochy (tzv. brownfields). Vymezení zastavitelných ploch převážně v zastavěném území a vymezení ploch přestavby (čtyři plochy o celkové výměře 4,3378 ha) je snahou ÚP Janské Lázně o co nejhospodárnější využití zastavěného území.

- (20) *Rozvojové záměry, které mohou významně ovlivnit charakter krajiny, umísťovat do co nejméně konfliktních lokalit a následně podporovat potřebná kompenzační opatření. S ohledem na to při územně plánovací činnosti, pokud je to možné a odůvodněné, respektovat veřejné zájmy např. ochrany biologické rozmanitosti a kvality životního prostředí, zejména formou důsledné ochrany zvláště chráněných území, lokalit soustavy Natura 2000, mokřadů, ochranných pásem vodních zdrojů, chráněné oblasti přirozené akumulace vod a nerostného bohatství, ochrany zemědělského a lesního půdního fondu. Vytvářet územní podmínky pro implementaci a respektování územních systémů ekologické stability a zvyšování a udržování ekologické stability a k zajištění ekologických funkcí krajiny i v ostatní volné krajině a pro ochranu krajinných prvků přírodního charakteru v zastavěných územích, zvyšování a udržování rozmanitosti venkovské krajiny. V rámci územně plánovací činnosti vytvářet podmínky pro ochranu krajinného rázu s ohledem na cílové charakteristiky a typy krajiny a vytvářet podmínky pro využití přírodních zdrojů. (Viz také Evropská úmluva o krajině)*

Rozsah a podmínky rozvoje lyžařského areálu Černá hora – Janské Lázně a vymezení větších zastavitelných ploch byly pro ÚP Janské Lázně dohodnuty se Správou Krkonošského národního parku. ÚP Janské Lázně v plném rozsahu respektuje požadavky na rozvoj území stanovené Plánem péče Krkonošského národního parku a jeho ochranného pásma (část D.9. *Rekreace, sport a turistika*, část D.10. *Výroba, sídla, doprava, energetika*).

- (21) *Vymezit a chránit ve spolupráci s dotčenými obcemi před zastavěním pozemky nezbytné pro vytvoření souvislých ploch veřejně přístupné zeleně (zelené pásy) v rozvojových oblastech a v rozvojových osách a ve specifických oblastech, na jejichž území je krajina negativně poznamenána lidskou činností, s využitím její přirozené obnovy; cílem je zachování souvislých pásů nezastavěného území v bezprostředním okolí velkých měst, způsobilých pro nenáročnou formu krátkodobé rekreace a dále pro vznik a rozvoj lesních porostů a zachování prostupnosti krajiny. (Viz také Lipská charta, část II.; viz také čl. 23 PÚR ČR 2006)*

V území města Janské Lázně není krajina výrazně poznamenaná lidskou činností. Pro zachování prostupnosti krajiny ÚP Janské Lázně stanovuje, že *nezastavěné stavební pozemky v zastavitelných plochách Z6, Z7, Z8, Z14, Z16, Z33, Z34 budou ponechány v původním stavu (A. Textová část územního plánu – část 5.6 Opatření pro obnovu a zvyšování ekologické stability krajiny).*

- *(22) Vytvářet podmínky pro rozvoj a využití předpokladů území pro různé formy cestovního ruchu (např. cykloturistika, agroturistika, poznávací turistika), při zachování a rozvoji hodnot území. Podporovat propojení míst, atraktivních z hlediska cestovního ruchu, turistickými cestami, které umožňují celoroční využití pro různé formy turistiky (např. pěší, cyklo, lyžařská, hipo). (Viz také čl. 24 PÚR ČR 2006)*

Janské Lázně jsou jedním z významných celostátních center cestovního ruchu a lyžování v České republice. Tato skutečnost je v ÚP Janské Lázně zohledněna vymezením ploch pro rozvoj lyžařského areálu a ploch pro rozvoj dopravní infrastruktury a služeb souvisejících s rozvojem cestovního ruchu na území města Janské Lázně.

- *(23) Podle místních podmínek vytvářet předpoklady pro lepší dostupnost území a zkvalitnění dopravní a technické infrastruktury s ohledem na prostupnost krajiny. Při umisťování dopravní a technické infrastruktury zachovat prostupnost krajiny a minimalizovat rozsah fragmentace krajiny; je-li to z těchto hledisek účelné, umisťovat tato zařízení souběžně. (Viz také čl. 25 PÚR ČR 2006) Nepřípustné je vytváření nových úzkých hrdel na trasách dálnic, rychlostních silnic a kapacitních silnic; jejich trasy, jsou-li součástí transevropské silniční sítě, volit tak, aby byly v dostatečném odstupu od obytné zástavby hlavních center osídlení.*

Uplatňováním koncepce dopravní a technické infrastruktury (parkovací domy ve vnitřním lázeňském území, nová parkoviště, podmínky využívání veřejné technické infrastruktury), která je stanovena v ÚP Janské Lázně, dojde ke zkvalitnění dopravní a technické infrastruktury a lepší dostupnosti území i jeho využívání.

- *(24) Vytvářet podmínky pro zlepšování dostupnosti území rozšiřováním a zkvalitňováním dopravní infrastruktury s ohledem na potřeby veřejné dopravy a požadavky ochrany veřejného zdraví, zejména uvnitř rozvojových oblastí a rozvojových os. (Viz také Lipská charta, bod II. 2; viz také čl. 26 PÚR ČR 2006) Možnosti nové výstavby posuzovat vždy s ohledem na to, jaké vyvolá nároky na změny veřejné dopravní infrastruktury a veřejné dopravy. Vytvářet podmínky pro zvyšování bezpečnosti a plynulosti dopravy, ochrany a bezpečnosti obyvatelstva a zlepšování jeho ochrany před hlukem a emisemi, s ohledem na to vytvářet v území podmínky pro environmentálně šetrné formy dopravy (např. železniční, cyklistickou).*

Vzhledem k velikosti sídla, jeho situování ve vztahu k rozvojovým osám, rozvojovým oblastem a chráněnému území a jeho napojením na stávající dopravní systém a dopravní infrastrukturu, ÚP Janské Lázně nemění v této oblasti stávající podmínky.

- *(25) Vytvářet podmínky pro preventivní ochranu území a obyvatelstva před potenciálními riziky a přírodními katastrofami v území (záplavy, sesuvy půdy, eroze atd.) s cílem minimalizovat rozsah případných škod. Zejména zajistit územní ochranu ploch potřebných pro umisťování staveb a opatření na ochranu*

před povodněmi a pro vymezení území určených k řízeným rozlivům povodní. Vytvářet podmínky pro zvýšení přirozené retence srážkových vod v území s ohledem na strukturu osídlení a kulturní krajinu jako alternativy k umělé akumulaci vod. (Viz také UAEU, část III. 5 čl. 23, 24; viz také čl. 27 PÚR ČR 2006)

V zastavěných územích a zastavitelných plochách vytvářet podmínky pro zadržování, vsakování i využívání dešťových vod jako zdroje vody a s cílem zmírňování účinků povodní.

Vzhledem k situování sídla a předpokládanou zanedbatelnou mírou potencionálních rizik a přírodních katastrof (záplavy, sesuvy půdy, eroze atd.) ÚP Janské Lázně nevytváří žádné podmínky pro preventivní ochranu řešeného území a obyvatel před těmito riziky.

- *(26) Vymezovat zastavitelné plochy v záplavových územích a umisťovat do nich veřejnou infrastrukturu jen ve zcela výjimečných a zvláště odůvodněných případech. Vymezovat a chránit zastavitelné plochy pro přemístění zástavby z území s vysokou mírou rizika vzniku povodňových škod. (Viz také čl. 27 PÚR ČR 2006)*

Na území města Janské Lázně není vyhlášeno záplavové území.

- *(27) Vytvářet podmínky pro koordinované umisťování veřejné infrastruktury v území a její rozvoj a tím podporovat její účelné využívání v rámci sídelní struktury. Vytvářet rovněž podmínky pro zkvalitnění dopravní dostupnosti obcí (měst), které jsou přirozenými regionálními centry v území tak, aby se díky možnostem, poloze i infrastruktuře těchto obcí zlepšovaly i podmínky pro rozvoj okolních obcí ve venkovských oblastech a v oblastech se specifickými geografickými podmínkami. (Viz také UAEU, část III. 1 čl. 14, 15)*

Při řešení problémů udržitelného rozvoje území využívat regionálních seskupení (klastrů) k dialogu všech partnerů, na které mají změny v území dopad a kteří mohou posilovat atraktivitu území investicemi ve prospěch územního rozvoje. (Viz také UAEU, část III. 3 čl. 18, 19)

Při územně plánovací činnosti stanovovat podmínky pro vytvoření výkonné sítě osobní i nákladní železniční, silniční, vodní a letecké dopravy, včetně sítí regionálních letišť, efektivní dopravní sítě pro spojení městských oblastí s venkovskými oblastmi, stejně jako řešení přeshraniční dopravy, protože mobilita a dostupnost jsou klíčovými předpoklady hospodářského rozvoje ve všech regionech. (Viz také UAEU, část III. 4 čl. 20, 22)

Rozvoj území města Janské Lázně, vymezený a stanovený ÚP Janské Lázně, je umožněn stávající veřejnou infrastrukturou, která je na odpovídající úrovni a která si časem vyžádá svoji obnovu (výměnu) případně rekonstrukci.

- *(28) Pro zajištění kvality života obyvatel zohledňovat nároky dalšího vývoje území, požadovat jeho řešení ve všech potřebných dlouhodobých souvislostech, včetně, nároků na veřejnou infrastrukturu. Návrh a ochranu kvalitních městských prostorů a veřejné infrastruktury je nutné řešit ve spolupráci veřejného i soukromého sektoru s veřejností. (Viz také Lipská charta. Bod I. 1)*

ÚP Janské Lázně vzhledem k prostorovým možnostem rozvoje území i ve vztahu k respektování ochrany území výrazně zohledňuje nároky na další vývoj území. Dlouhodobý rozvoj území je možný jenom efektivnějším využíváním zastavěného území.

- (29) *Zvláštní pozornost věnovat návaznosti různých druhů dopravy. S ohledem na to vymezovat plochy a koridory nezbytné pro efektivní městskou hromadnou dopravu umožňující účelné propojení ploch bydlení, ploch rekreace, občanského vybavení, veřejných prostranství, výroby a dalších ploch, s požadavky na kvalitní životní prostředí. Vytvářet tak podmínky pro rozvoj účinného a dostupného systému, který bude poskytovat obyvatelům rovné možnosti mobility a dosažitelnosti v území. S ohledem na to vytvářet podmínky pro vybudování a užívání vhodné sítě pěších a cyklistických cest. (Viz také Lipská charta, bod I.; viz také čl. 26 PÚR ČR 2006)*

Stávající návaznost různých druhů dopravy je uspokojivá a ÚP Janské Lázně ji nemění ani výrazně neupravuje. Velikost sídla nedává možnost k účelnému využívání městské dopravy, s kterou ÚP Janské Lázně neuvažuje. Vzhledem k velikosti lyžařského areálu Černá hora – Janské Lázně, koncepci dopravní infrastruktury a vymezení ploch pro parkování osobních automobilů i návrhu systému lyžařských dopravních zařízení (některé je možné využívat celoročně) umožní ÚP Janské Lázně účelně a efektivně propojit plochy dopravy (parkoviště), plochy občanského vybavení (ubytovací zařízení) i ostatní přilehlé plochy s plochami sjezdového areálu a turistickými, běžeckými a cyklistickými trasami.

- (30) *Úroveň technické infrastruktury, zejména dodávku vody a zpracování odpadních vod je nutno koncipovat tak, aby splňovala požadavky na vysokou kvalitu života v současnosti i v budoucnosti. (Viz také Lipská charta, bod I. 2)*

Způsob zásobování sídla vodou a zpracování odpadních vod, který je stanoven v ÚP Janské Lázně v koncepci technické infrastruktury, vzhledem k stávajícímu stavu vybudované sítě veřejného vodovodu a veřejné kanalizace, z které jsou odpadní vody svedeny do centrální čistírny odpadních vod v Bohuslavicích, ÚP Janské Lázně nemění.

- (31) *Vytvářet územní podmínky pro rozvoj decentralizované, efektivní a bezpečné výroby energie z obnovitelných zdrojů, šetrné k životnímu prostředí, s cílem minimalizace jejich negativních vlivů a rizik při respektování přednosti zajištění bezpečného zásobování území energiemi. (Viz také Lipská charta, bod I. 2)*

Vzhledem k charakteru sídla, jeho umístěním v chráněném území, ÚP Janské Lázně nevymezuje žádné plochy pro výrobu elektrické energie z obnovitelných zdrojů.

- (32) *Při stanovování urbanistické koncepce posoudit kvalitu bytového fondu ve znevýhodněných městských částech a v souladu s požadavky na kvalitní městské struktury, zdravé prostředí a účinnou infrastrukturu věnovat pozornost vymezení ploch přestavby. (Viz také Lipská charta, bod I.; viz také čl. 29 PÚR ČR 2006)*

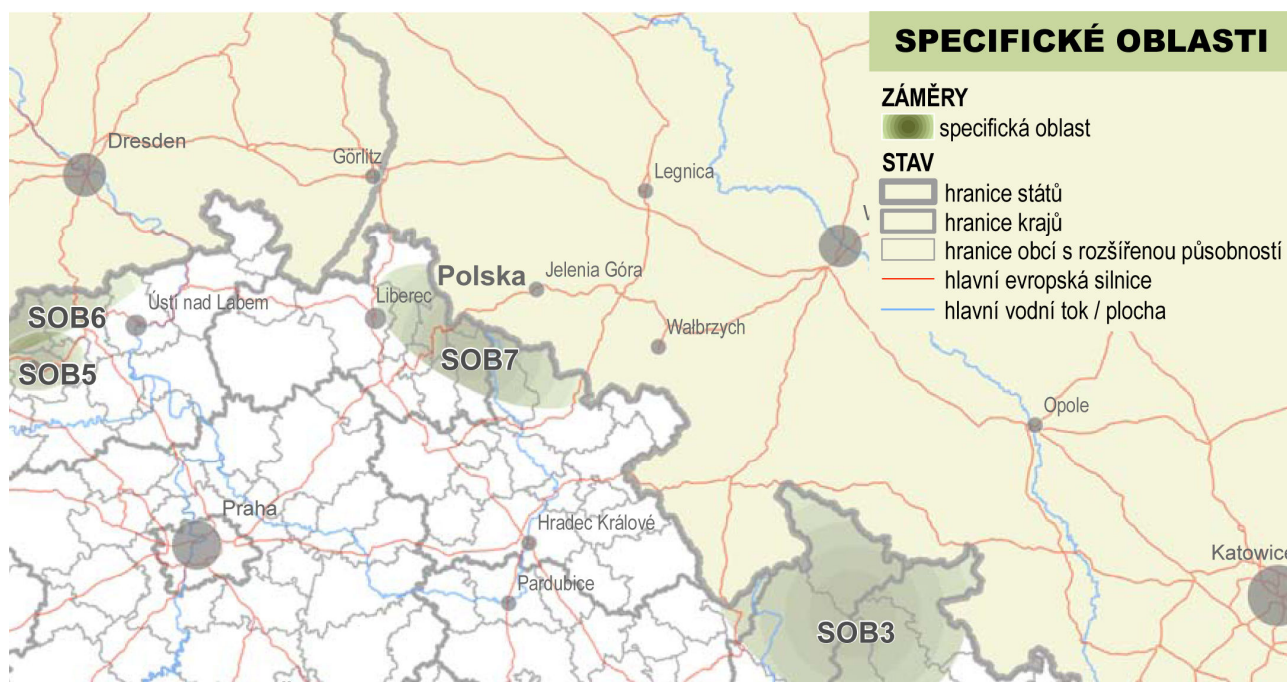
Při stanovování urbanistické koncepce ÚP Janské Lázně byl stav bytového fondu sídla vyhodnocen jako kvalitní a plochy s tímto bytovým fondem byly vymezeny jako plochy stabilizované. V souladu s požadavky na kvalitní městskou strukturu jsou v ÚP Janské Lázně vymezeny čtyři plochy přestavby (plocha stávajícího parkoviště pod dolní stanicí kabinové lanové dráhy, plocha stávajícího areálu technických služeb města, plocha

rekreačního areálu Protěž, plocha stávající autobusové zastávky u Kolonády s částí přilehlého parku).

Specifická oblast SOB7 Krkonoše

Součástí specifické oblasti SOB7 Krkonoše – Jizerské hory, kterou vymezuje PÚR ČR, je i celé správní území města Janské Lázně (katastrální území Černá Hora v Krkonoších a katastrální území Janské Lázně). Úkoly stanovené PÚR ČR pro územně plánovací činnost obcí v této specifické oblasti SOB7 jsou (pro město Janské Lázně):

- b) vytvářet územní podmínky pro rozvoj takových odvětví a aktivit, které budou diferencovaně a harmonicky a v souladu s požadavky ochrany přírody a krajiny využívat lidský, přírodní a ekonomický potenciál celého území a zvláštnosti jeho různých částí a která budou zmírňovat střety nadměrného zatížení území cestovním ruchem se zájmy ochrany přírody,
- c) vytvářet územní podmínky pro zajišťování udržitelnosti využívání rekreačního potenciálu oblasti, zejména s ohledem na regulaci zatížení cestovním ruchem, především pro rozvoj měkkých forem rekreace s ohledem na možnost celoročního využití,
- e) vytvářet územní podmínky pro zlepšení technické a dopravní infrastruktury, zejména pro rozvoj ekologických forem dopravy.



Zdroj: MMR ČR

Obrázek č. 12
Specifické oblasti

Územní plán Janské Lázně (dále jenom „ÚP Janské Lázně“) naplňuje výše uvedené úkoly tak, že:

- v řešeném území jasně vymezuje tři základní funkce, které mají určitý, větší nebo zanedbatelný, vliv na ochranu přírody a krajiny a to funkci bydlení, funkci sportovně – rekreační (lyžování) a funkci lázeňskou. Územní vymezení těchto funkcí je v souladu s požadavky ochrany přírody a krajiny a je vedeno snahou o využití stávajícího lidského, přírodního a ekonomického potenciálu území. Diferencovanost ve vymezení těchto funkcí v území je předpokladem výrazné

- eliminace vzájemných střetů těchto funkcí i jejich střetů se zájmy ochrany přírody,
- vymezením ploch pro sportovně - rekreační funkci, turistických tras a cyklotras a výraznou eliminací rozvoje některých částí území i některých funkcí (výroba a skladování), vytváří předpoklady k trvalejšímu zajištění udržitelnosti rekreačního potenciálu řešeného území a regulaci cestovního ruchu,
 - vymezením ploch pro výstavbu parkovacích domů (ve vnitřním lázeňském území) a parkovišť u sportovních a rekreačních areálů vytváří podmínky pro zlepšení dopravní infrastruktury s vazbou na lyžařská dopravní zařízení.

1.2 Vyhodnocení koordinace využívání území z hlediska širších územních vztahů

Řešené území leží cca 12 km severozápadně od bývalého okresního města Trutnov a cca 2 km západně od městečka Svoboda nad Úpou, na jižním úpatí krkonošského masívu Východních Krkonoš. Větší část řešeného území, 828,27 ha, (60,32% řešeného území) leží v Krkonošském národním parku (v jeho I., II. a III. zóně), zbylá část území, 544,85 ha, (39,68% řešeného území) v jeho ochranném pásmu. Značná část řešeného území (cca 92,5%) leží v Chráněné oblasti přirozené akumulace (povrchových) vod Krkonoše.

Katastrální území Janské Lázně je dle Statutu lázeňského místa Janských Lázní lázeňským místem, které je tvořeno vnitřním lázeňským územím a vnějším lázeňským územím. Celé řešené území je v ochranném pásmu přírodních léčivých zdrojů lázeňského místa celostátního a mezinárodního významu Janské Lázně (ochranné pásmo 1. a 2. stupně).

Řešeným územím prochází státní silnice II/297, kterou je město Janské Lázně napojeno na státní silnici I/14. Součástí základního dopravního systému v území je i státní silnice III/2619, která vede ze Svobody nad Úpou údolím Janského potoka a prochází centrální částí zastavěného území. Nejbližší železniční zastávka je ve Svobodě nad Úpou (cca 2 km) na trati 045 Trutnov, hl. nádraží – Svoboda nad Úpou. V území města Janské Lázně je sedm značených cyklotras o celkové délce 18,8 km a v návrhu ÚP Janské Lázně v rámci dopravní infrastruktury vymezena cyklostezka Janské Lázně – Hoffmanovy boudy o délce 1,31 km. Šest cyklotras je nadmístního významu (pokračují v územích sousedních obcí), jedna cyklotrasa (s označením 22) má nadregionální význam (vede z Jizerských hor přes Krkonoše až do Orlických hor). Všechny cyklotrasy jsou součástí systému společně propojeného s regionálními, nadregionálními i mezinárodními cyklotrasami.

Značná část území města Janské Lázně, je využívána pro návštěvníky lázní a lázeňské hosty, kteří sem za lázeňskou péčí jezdí z celé republiky i zahraničí. Úspěšnost léčby v Janských Lázních je světově proslulá.

V roce 1925 byly uspořádány Mezinárodní lyžařskou federací FIS první lyžařské závody světového lyžování právě v Janských Lázních. Rozvoj lyžařského areálu, který vyhledávají návštěvníci z celé republiky a ze zahraničí, byl v posledních letech velice intenzivně a kvalitativně přebudován na moderní středisko sjezdového lyžování, což se projevilo v jeho návštěvnosti.

Janské Lázně jsou jedním z významných turistických center východních Krkonoš. Tímto územím prochází řada turistických stezek, cykloturistických tras a lyžařských tras

propojujících Janské Lázně s okolními turistickými středisky (Pec pod Sněžkou, Špindlerův Mlýn, Žacléř apod.).

Z hlediska koordinace využívání území z pohledu širších vztahů je řešené území propojeno v oblasti technického vybavení, dopravních, ekonomických a sociálních vazeb s městem Trutnov (společný vodárenský systém), odpadní vody jsou svedeny do centrální čistírny odpadních vod v Trutnově, Bohuslavicích, do města je přivedeno teplovodní vedení z elektrárny Poříčí u Trutnova, komunální odpad je ukládán na městskou skládku v Trutnově.

Administrativně - správní území města Janské Lázně (řešené území) sousedí na východě s městem Svoboda nad Úpou (katastrální území Maršov I., katastrální území Maršov II. a katastrální území Svoboda nad Úpou), na jihu s obcí Mladé Buky (katastrální území Mladé Buky) a obcí Rudník (katastrální území Javorník v Krkonoších a katastrální území Bolkov), na západě s obcí Černý Důl (katastrální území Černý Důl) na severu s městem Pec pod Sněžkou (katastrální území Velká Úpa I.)

1.3 Soulad s územně plánovací dokumentací vydanou krajem

Území města Janské Lázně (katastrální území Černá Hora v Krkonoších a katastrální území Janské Lázně) je součástí řešeného území Územního plánu velkého územního celku Krkonoše (dále jenom „ÚP VÚC Krkonoše“), který zpracoval TERPLAN, a.s. se sídlem v Brně (projektant: Ing. arch. Karel Vepřek) a který schválila vláda České republiky dne 9. 11. 1994 usnesením č.630/1994 (oznámeno nařízením vlády ČR č.232/1994 Sb., ze dne 9. 11. 1994).

Závazná část ÚP VÚC Krkonoše stanovuje návrhové období ÚP VÚC Krkonoše rok 2005 a obsahuje (vymezuje) i plochy rezervované pro záměry přesahující toto období. S respektováním této skutečnosti, je provedeno vyhodnocení souladu ÚP Janské Lázně s ÚP VÚC Krkonoše.

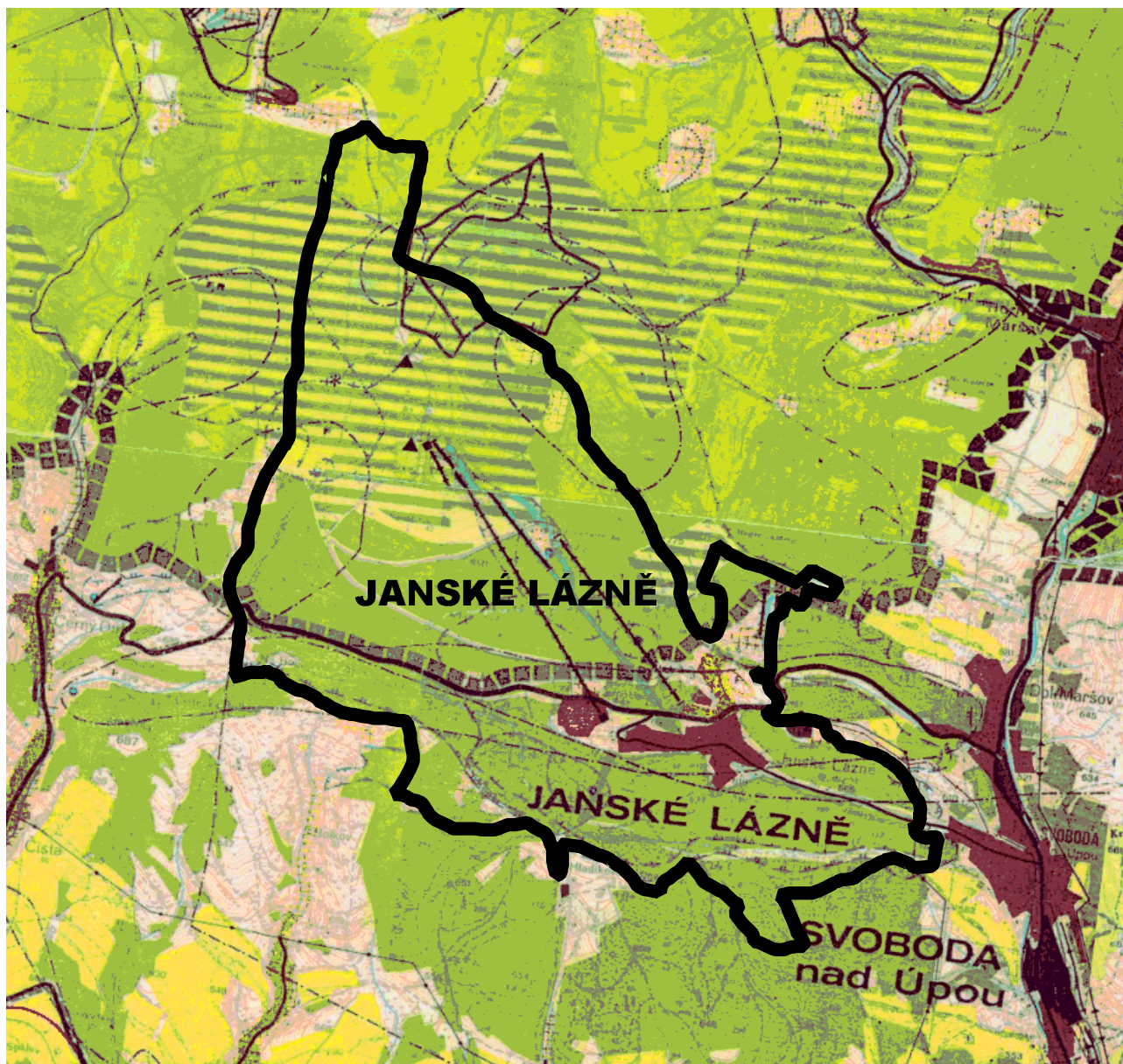
ÚP Janské Lázně je v souladu s požadavky uvedenými v závazné části ÚP VÚC Krkonoše, takto (kurzivou jsou označené body, které byly zohledněny při zpracování ÚP Janské Lázně):

- *2.1.4 Řešené území dovybavit občanskou, rekreační a sportovně – technickou vybaveností, dopravní a sanitárně – technickou infrastrukturou v souladu s návrhem územního plánu velkého územního celku Krkonoše a ÚPD sídelních útvarů*

ÚP Janské Lázně vymezením ploch pro veřejnou infrastrukturu, sport a rekreaci a stanovením podmínek pro využití ploch s rozdílným způsobem využití umožňuje dovybavit řešené území objekty občanské, rekreační, sportovně – technické, dopravní a technické infrastruktury.

- *2.1.5 Výstavbu nových a dovybavení stávajících areálů pro sjezdové lyžování, běžecké tratě, saňkařské tratě a dráhy orientovat mimo 1. a 2. zónu KRNP. Ve 3. zóně KRNP podmínit realizaci těchto záměrů souhlasem orgánů ochrany přírody a lesního hospodářství.*

Rozšíření lyžařského areálu Černá hora – Janské Lázně je situováno do území 3. zóny Krkonošského národního parku a jeho ochranného pásma. Vymezení ploch k rozšíření tohoto areálu bylo v procesu zpracování ÚP Janské Lázně dlouhodobě projednáváno (konzultováno) se Správou Krkonošského národního parku. Do území 1. a 2. zóny ÚP Janské Lázně nevymezuje žádné nové sportovní areály sjezdového lyžování, běžecké a sáňkařské tratě.



Zdroj: KÚ KHK

Obrázek č. 2

Výřez z výkresu „Komplexní urbanistický výkres“ ÚP VÚC Krkonoše”

- 2.2.2 Podkladem dalšího urbanistického rozvoje sídla je řádné schválení jejich územně plánovací dokumentace, zejména územních plánů sídelních útvarů a zón. Výstavbu nových objektů ve volné krajině mimo zastavěná území sídel připustit pouze na území mimo národní park a jeho ochranné pásmo.

ÚP Janské Lázně v souladu s výše uvedeným požadavkem nenavrhuje žádné plochy pro nové objekty ve volné krajině. Zastavitelné plochy pro novou souvislou

zástavbu jsou v ÚP Janské Lázně vymezovány v zastavěném území nebo na územích přiléhajících k zastavěnému území.

- *2.2.3 Rekonstrukce stávajících a výstavba nových objektů v sídlech nesmí způsobit poškození typického charakteru zástavby, regionální typologie architektury, měřítka a použitých materiálů staveb.*

ÚP Janské Lázně stanovením podmínek pro využití ploch s rozdílným způsobem využití s určením převažujícího účelu využití (hlavní využití), přípustného využití, nepřípustného využití, podmíněně přípustného využití těchto ploch a stanovením podmínek prostorového a hmotového uspořádání u všech ploch s rozdílným způsobem využití a stanovením základních podmínek ochrany krajinného rázu i stanovenou urbanistickou strukturou v možnostech daných zákonem č. 183/2006 Sb., o územním plánování a stavebním řádu (stavební zákon) vytváří předpoklady k omezení poškození typického charakteru zástavby, k ochraně typické regionální architektury i stávajícího měřítka zástavby.

- *2.3.1 Při řízení územního rozvoje respektovat zonaci Krkonošského národního parku ve smyslu nařízení vlády ČR č. 165/91 Sb., z nichž:
1. zóna – přísná přírodní
2. zóna – řízená přírodní -
3. zóna – okrajová – obsahuje území člověkem značně pozměněných ekosystémů a střediska soustředěné zástavby. Cílem je v souladu s posláním národního parku udržet a přiměřeně podporovat využívání této zóny pro trvalé bydlení, služby, zemědělství, lesní hospodářství, turistiku a rekreaci.
Pro 3. zónu platí tyto zásady:
 - novou výstavbu jednoúčelových rekreačních kapacit nepovolovat,
 - modernizaci a rozšiřování rekreačních zařízení provádět s ohledem na minimalizaci záboru půdního fondu
 - při umělém zalesňování používat především materiál autochtonních porostů,
 - zachovávat luční enklávy při tradičním lučně pastevním, méně hodnotné lokality s degradovanými porosty vybrané Správou KRNAP zalesnit.*

ÚP Janské Lázně v souladu s tímto požadavkem stanoveným v závazné části ÚP VÚC Krkonoše v území 3. zóny Krkonošského národního parku nevymezuje žádné nové zastavitelné plochy kromě zastavitelných ploch (Z1), kde již bylo vydáno pravomocné územní rozhodnutí a stavební povolení. V těchto případech ÚP Janské Lázně respektuje a zachovává kontinuitu v rozhodování v území.

Vymezením ploch s rozdílným způsobem využití v plochách stávajících objektů (stabilizované plochy) v území 3. zóny Krkonošského národního parku u ubytovacích zařízení (hotelů, penzionů apod.) jsou vymezeny tak, aby v případě rekonstrukce, modernizace a adaptace těchto objektů nebylo možné jejich územní rozšíření (zvětšení půdorysu stavby).

- *2.3.5 V územně – plánovací dokumentaci sídelních útvarů respektovat vymezené prvky nadregionálního a regionálního územního systému ekologické stability uvedené v doplňkovém výkresu 1 : 50 000. Vymezení ostatních prvků zpřesnit v rámci tvorby lokálních územních systémů ekologické stability.*

Vzhledem k časovému odstupu od doby vypracování ÚP VÚC Krkonoše a s přihlédnutím k tomu, že doplňkový výkres 1:50 000 nebyl v územně plánovací dokumentaci dohledán, je územní systém ekologické stability v ÚP Janské Lázně vymezen na základě požadavků a dle podkladů poskytnutých Krajským úřadem Královéhradeckého kraje, aktualizovaného Okresního generelu ÚSES, který poskytl odbor životního prostředí MěÚ Trutnov, podkladů poskytnutých Správou Krkonošského národního parku a Územně analytických podkladů poskytnutých úřadem územního plánování v Trutnově. Při vymezení územního systému ekologické stability v ÚP Janské Lázně bylo přihlédnuto i k vymezeným územním systémům ekologické stability ve schválených a vydaných územně plánovacích dokumentacích sousedních obcí.

- *2.3.8 Na plochách zahrnutých do územních systémů ekologické stability a na pozemcích významných krajinných prvků registrovaných podle zákona 114/1992 Sb., je zakázáno umísťovat a povolovat stavby pro bydlení a rekreaci, pro průmyslovou a zemědělskou výrobu, stavby pro skladování a sklady odpadů, měnit kultury s vyšším stupněm ekologické stability; provádět nepovolené pozemkové úpravy, odvodňování, úpravy vodních toků a nádrží, těžit nerosty a jiným způsobem závažněji narušovat ekologickou stabilizační funkci těchto ploch.*

ÚP Janské Lázně nevymezuje na plochách zahrnutých do územních systémů ekologické stability a na pozemcích významných krajinných prvků registrovaných podle zákona 114/1992 Sb., žádné plochy, na kterých by bylo možné umístit stavby pro bydlení a rekreaci, stavby pro průmyslovou a zemědělskou výrobu, stavby pro skladování a sklady odpadů.

- *2.3.10 Chránit nemovité památky, zapsané ve státním seznamu památek, na území řešeném územním plánem. Zabezpečit inventarizaci památkového fondu (zejména lidové architektury).*

Urbanistická koncepce stanovená v ÚP Janské Lázně chrání mimo jiné i nemovité kulturní památky zapsané ve státním seznamu nemovitých kulturních památek a historicky cenné a významné objekty (stavby) lázeňské architektury.

- *2.4.5 Likvidaci odpadních vod založit na postupném zvyšování podílu sídel a rekreačních lokalit napojených na veřejné a skupinové kanalizace zakončené účinným biologickým čištěním. Individuální likvidaci odpadních vod omezit na izolovaně situované objekty a lokality s rozptýlenou zástavbou. Nadále nepřipouštět vypouštění nedokonale čištěných odpadních vod.*

Objekty umísťované v zastavitelných plochách ÚP Janské Lázně požaduje napojit na veřejný vodovod a veřejnou kanalizaci, z které jsou odpadní vody svedeny do centrální čistírny odpadních vod v Trutnově, Bohuslavicích, a to plně v souladu s Plánem rozvoje vodovodů a kanalizace Královéhradeckého kraje.

- *2.5.2 Vynětí pozemků z lesního půdního fondu a trvalé odlesnění připouštět jen výjimečně k realizaci záměrů v souladu s územním plánem, se souhlasem orgánů státní správy ochrany přírody a lesního hospodářství.*

ÚP Janské Lázně vymezením nových ploch pro rozšíření lyžařského areálu předpokládá trvalé omezení plnění funkcí lesa - lesních pozemků. Vymezení ploch pro rozšíření lyžařského areálu, bylo v průběhu zpracování ÚP Janské Lázně dohodnuto se

Správou Krkonošského národního parku. K trvalému vynětí pozemků plnicích funkci lesa z lesního půdního fondu pro potřeby dopravní infrastruktury a lesního hřbitova ÚP Janské Lázně vymezuje v celkové ploše 1,2225 ha.

- *2.6.1 Cestovní ruch a sportovní aktivity v oblasti Krkonoš považovat za jeden z hlavních ekonomických faktorů zajišťujících prosperitu oblasti Krkonoš a zlepšení životních podmínek obyvatel.*

Cestovní ruch a sportovně – rekreační využívání území města Janské Lázně, je v koncepci rozvoje stanovené ÚP Janské Lázně, vedle lázeňství, základním hospodářským pilířem rozvoje území a jeho udržitelného rozvoje. Hlavními cíli rozvoje území vymezenými v ÚP Janské Lázně je kromě jiného i vytvoření podmínek pro rozvoj sportovně - rekreační funkce a odpovídající infrastruktury v oblasti sjezdového lyžování.

- *2.6.2 Vytvářet předpoklady v ÚPSÚ sídel k*
 - *posilování celoroční využitelnosti zařízení pro cestovní ruch*
 - *rozložení rekreační zátěže do přírodovědně méně hodnotných území hor a podhůří v souladu s územním plánem.*

Sportovně – rekreační aktivity na území města Janské Lázně ÚP Janské Lázně vymezuje v plochách, které jsou vymezeny v území 3. zóny Krkonošského národního parku a jeho ochranného pásma. Podmínky stanovené ÚP Janské Lázně pro využití ploch s rozdílným způsobem využití v plochách občanského vybavení – tělovýchovná a sportovní zařízení umožňují umístit v těchto plochách i zařízení s celoročním využitím.

- *2.10.4 Parkovací plochy lokalizovat v prostorech navržených územním plánem a navazující územně-plánovací dokumentací sídelních útvarů. Při koordinaci vzájemných vazeb statické a vertikální dopravy vycházet z potřeby usměrňování návštěvnosti v rekreačních centrech.*

Plochy dopravní infrastruktury vymezené pro stavby parkovacích ploch a parkovacích domů jsou situované tak, aby tvořily v území systém záchytných parkovišť u silnice II/297 na vjezdu do města ve směru od Svobody nad Úpou (parkoviště U Lesního domu) i ve směru od Černého Dolu (parkoviště Na Hoffmannových Boudách). Tyto dvě plochy pro parkování společně s centrálním parkovištěm u dolní stanice kabinové lanové dráhy vytváří základní parkovací plochy primárně pro parkování návštěvníků lyžařského areálu v zimním období. Parkovací domy situované poblíž lázeňského centra u silnice III/2961 na příjezdu od centrálního parkoviště a příjezdu od Svobody nad Úpou dotvoří systém parkování pro návštěvníky a uživatele lázeňského centra a lázeňských služeb (poskytovatele i příjemce).

- *2.11.3 Územně zajistit realizaci následujících napájecích uzlů 35/10 kV – Rudník, Horní Malá Úpa a Janské Lázně.*

Tento požadavek (podmínka) ÚP VÚC Krkonoše byl v území již realizován a ÚP Janské Lázně se jím nezabýval.

- *2.12.3 V rámci zpracování územně-plánovací dokumentace sídelních útvarů vyčlenit plochy pro potřeby separovaného sběru a výkupu recyklovatelných složek TKO; v horských částech Krkonoš též pro shromaždiště sběrných nádob TKO z objektů ležících mimo dosah svozové techniky.*

V území bývalého technického areálu Státních léčebných lázní v lokalitě Duncan ÚP Janské Lázně vymezuje plochu pro technickou infrastrukturu – speciální využití, v kterém je umožněna výstavba objektů, staveb a zařízení pro separovaný sběr a případný výkup recyklovatelných složek tuhého domovního odpadu.

Jak je z výše uvedeného patrné, ÚP Janské Lázně vymezením ploch s rozdílným způsobem využití, jejich umístěním a stanovením podmínek jejich využití, vymezením územních systémů ekologické stability, vymezením ploch pro dopravní a technickou infrastrukturu i celkovou koncepcí rozvoje území, ochrany a rozvoje jeho hodnot, stanovenou urbanistickou koncepcí, koncepcí veřejné infrastruktury i koncepcí uspořádání krajiny je plně v souladu s ÚP VÚC Krkonoše a jeho požadavky.

Královéhradecký kraj v době zpracování ÚP Janské Lázně nevydal žádnou územně plánovací dokumentaci, kterou by bylo území města Janské Lázně dotčeno.

2. Údaje o splnění zadání, zpracování konceptu

2.1 Údaje o splnění zadání

Zadání územního plánu Janské Lázně (dále také „zadání ÚP Janské Lázně“) bylo zpracováno pořizovatelem ÚP Janské Lázně (Michaela Hospodková) ve spolupráci s určeným zastupitelem (Ing. Jiří Hradecký). Zadání ÚP Janské Lázně bylo schváleno na zasedání zastupitelstva obce dne 10. 06. 2009 (usnesení č. Z 202/18/09).

Zadání ÚP Janské Lázně stanovilo požadavky na zpracování ÚP Janské Lázně, které jsou v této územně plánovací dokumentaci splněny takto:

a) požadavky vyplývající z politiky územního rozvoje, územně plánovací dokumentace vydané krajem, popřípadě z dalších širších územních vztahů

Při zpracování ÚP Janské Lázně přihlédl zpracovatel, v souladu s požadavkem bodu a) zadání ÚP Janské Lázně, ke všem v tomto bodě zadání ÚP Janské Lázně, uvedeným dokumentacím, dokumentům a podkladům a z nich vyplývajícím závěrům, doporučením a podnětům pro území města Janské Lázně v míře a rozsahu zákonných požadavků a zapracoval je do ÚP Janské Lázně.

b) požadavky na řešení vyplývající z územně analytických podkladů

Územně analytické podklady obce s rozšířenou působností Trutnov (dále jenom „ÚAP ORP Trutnov“), které byly poskytnuty Úřadem územního plánování v Trutnově v záměrech pro řešené území, vymezují koridor pro elektrické vedení vysokého napětí v trase Svoboda nad Úpou - Janské Lázně – hranice obce s rozšířenou působností (do Pece pod Sněžkou), označený v grafické části ÚAP ORP Trutnov, jako záměr TUZ_E02. Tento záměr je v současné době téměř v celé trase zrealizován.

Územně analytické podklady Královéhradeckého kraje (dále jenom „ÚAP KHK“) pro řešené území nevedou ani nevymezují žádný záměr. V Rozboru udržitelného rozvoje ÚAP KHK ve výkresu *Problémový výkres – územní střety* je v řešeném území ÚP Janské Lázně vymezena územní rezerva pro nádrž SVP (151). Vzhledem k tomu, že vymezení územní rezervy pro nádrž SVP je na vrcholu Černé Hory (!) a ÚP Janské Lázně v prostoru této územní rezervy nevymezuje žádné zastavitelné plochy, ani koridory, nebyla tato územní rezerva pro nádrž SVP v ÚP Janské Lázně vymezena.

c) požadavky na rozvoj území města

Požadavky tohoto bodu zadání ÚP Janské Lázně v požadavcích na *zachování stávající urbanistické struktury města (lázeňského města), využití stávající veřejné infrastruktury a vytvoření podmínek pro rozvoj dopravní a technické infrastruktury, ochrany historických, kulturních, urbanistických a přírodních hodnot řešeného území* jsou splněny stanovením celkové koncepce rozvoje a ochrany území, stanovením podmínek pro využití ploch s rozdílným způsobem využití a stanovením obecných podmínek prostorového a hmotového uspořádání u všech ploch s rozdílným způsobem využití.

Požadavky na vymezení nových ploch pro výstavbu rodinných domů, pro rozvoj lázní, pro rozvoj bytové výstavby a ubytovacích zařízení, vymezení hranic a ploch lyžařského areálu Černá hora – Janské Lázně, nového kulturně společenského a sportovního centra města a požadavek na ochranu chráněných a hodnotných území, souboru staveb i staveb samotných je v ÚP Janské Lázně naplněn rozsah vymezením jednotlivých ploch s rozdílným způsobem využití.

Při návrhu ÚP Janské Lázně byly zohledněny: *Rozvojový projekt Janské Lázně, Statut lázeňského místa Janských Lázní, Studie – komentář k budoucímu rozvoji města Janské Lázně a lyžařského areálu Černá hora – Janské Lázně (podklad k řešení územního plánu města Janské Lázně) i závěry z výsledků jednání se zástupci a zastupiteli města Janské Lázně.*

d) požadavky na plošné a prostorové uspořádání území (urbanistickou koncepci a koncepci uspořádání krajiny)

Naplnění požadavků tohoto bodu zadání ÚP Janské Lázně je v rozsahu vymezení zastavitelných ploch, ploch změn v krajině, stanovením celkové koncepce rozvoje a ochrany území a stanovením podmínek pro využití ploch s rozdílným způsobem využití a stanovením obecných podmínek prostorového a hmotového uspořádání u všech ploch s rozdílným způsobem využití.

e) požadavky na řešení veřejné infrastruktury

V oblasti splnění požadavků zadání ÚP Janské Lázně na řešení dopravní infrastruktury ÚP Janské Lázně:

- ve vnitřním lázeňském území vymezuje plochy dopravní infrastruktury pro výstavbu parkovacích domů a podél místních komunikací i plochy parkovacích stání (vymezených po dohodě s provozovatelem lázní a poskytovatelem lázeňské péče),
- vymezením dopravního koridoru pro místní komunikaci zohledňuje studii propojení Obchodní ulice a silnice II/297 a zařazuje tuto stavbu do veřejně prospěšných staveb,
- vymezením zastavitelné plochy Z19 ÚP Janské Lázně zohledňuje projekt parkoviště U Lesního domu a vydané územní rozhodnutí a stavební povolení na tuto stavbu.

V ÚP Janské Lázně jsou na základě požadavku bodu e) zadání ÚP Janské Lázně v grafické části vymezeny a označeny:

- *ochranná pásma jednotlivých druhů dopravy,*
- *čísla komunikací,*
- *sběrné, obslužné a účelové komunikace, parkoviště, významné pěší turistické trasy a cyklotrasy (stávající i nově navrhované),*
- *trasy a zastávky hromadné dopravy, případně izochrony dostupnosti zastávek 5 a 8 min.*

V oblasti splnění požadavků zadání ÚP Janské Lázně na řešení občanského vybavení ÚP Janské Lázně:

- pro nové sportovní – rekreační a společenské centrum vymezuje plochy přestavby P1 a P2. Příléhající plochy k tomuto území ÚP Janské Lázně

vymezuje ve funkcích, které doplní toto území o případné další objekty občanského vybavení,

- stanovením podmínek pro využití ploch s rozdílným způsobem využití a stanovením obecných podmínek prostorového a hmotového uspořádání u všech ploch s rozdílným způsobem využití zachovává *urbanistickou strukturu u stávajícího centra města*.

V oblasti splnění požadavků zadání ÚP Janské Lázně na řešení technické vybavenosti ÚP Janské Lázně:

- v koncepci technické vybavenosti umožňuje rozvoj všech primérních sítí v řešeném území,
- nové objekty umísťované do zastavěného území a zastavitelných ploch v UO Hoffmannovy Boudy, UO U Ludvíkovy Boudy, UO U Grácie, UO U Lanové dráhy, UO Kavkaz, UO Protěž, UO Pod Sirénou, UO Košťálka, UO Centrum, UO Duncan, UO U Vesny, UO U křižovatky a v UO U Lesárny stanovuje napojit na městskou kanalizaci a městský vodovod.

f) požadavky na ochranu a rozvoj hodnot území

Splnění podmínek a požadavků zadání ÚP Janské Lázně z hlediska historických a kulturních ÚP Janské Lázně

- stanovenou urbanistickou koncepcí
 - chrání objekty zapsané ve státním seznamu nemovitých kulturních památek v souladu s vyhláškou č. 66/1988 Sb., kterou se provádí zákon č. 20/1987 Sb., o státní památkové péči v platném znění,
 - ochrání architektonicky cenné soubory staveb a objektů, které nejsou zapsané ve státním seznamu nemovitých kulturních památek,
 - zachovává jedinečnost a výjimečnost území z hlediska lázeňství a ochrany přírody a krajiny,
 - ochrání řešené území, jako území s výskytem archeologického dědictví (území s archeologickými nálezy),

Stanovením podmínek pro využití ploch s rozdílným způsobem využití a stanovením obecných podmínek prostorového a hmotového uspořádání u všech ploch s rozdílným způsobem využití ÚP Janské Lázně zachovává urbanistickou strukturu, u stávajícího centra města zachovává *historické urbanistické struktury města* v souladu s požadavky na urbanistické podmínky ochrany a rozvoje území bodu f) zadání ÚP Janské Lázně.

Nevymezováním nových zastavitelných ploch v území Krkonošského národního parku, včetně všech přírodovědných významných lokalit a chráněných území, stanovením koncepce uspořádání krajiny, vymezením územního systému ekologické stability a stanovením podmínek pro využití ploch s rozdílným způsobem využití naplňuje požadavky bodu f) zadání ÚP Janské Lázně v oblasti ochrany přírodních podmínek.

Studie „Vyhodnocení krajinného rázu KRNAP a jeho ochranného pásma“, kterou zpracovala Ing. arch. Brychtová (11/2004) se zdůrazněním hodnocení krajinného rázu města Janské Lázně a jeho okolí (Krajinný prostor Maršov, Svoboda nad Úpou a Janské Lázně, KP V-5), byla ÚP Janské Lázně zohledněna při vymezování zastavitelných ploch a to tak, že tyto plochy nebyly vymezovány do údolí Janského a Rudolfova potoka a vymezením ploch s rozdílným způsobem využití respektuje doporučení pro ochranu a obnovu krajinného rázu z hlediska funkce a využití území, z hlediska plošného a

prostorového uspořádání i priorit (chránit původní uspořádání struktury lázní včetně hodnotných objektů z období založení města, zachovat klidový charakter lázeňského města).

Vymezení zastavitelných ploch plně respektuje zásady ochrany zemědělského půdního fondu uvedenými v § 4 zákona č. 334/1992 Sb., o ochraně ZPF v platném znění a to takto:

- v ÚP Janské Lázně nejsou vymežovány zastavitelné plochy v I. třídě ochrany ZPF,
- jenom v jedné zastavitelné ploše (Z34), vymezena mimo zastavěné území a určené pro výstavbu rodinných domů, je zemědělská půda v II. třídě ochrany (1,7280 ha).

V souladu s požadavkem bodu f) zadání ÚP Janské Lázně, aby při zpracování ÚP Janské Lázně byly *minimalizovány zásahy do lesních pozemků, resp. pozemků určených k plnění funkcí lesa (PUPFL)* byl trvalý zábor omezen jenom pro vymezení zastavitelných ploch pro dopravní infrastrukturu (Z2 - parkoviště, Z3, Z36, Z37, Z38, Z39 – manipulační plochy u stanic lanových dopravních zařízení, Z20 – úprava křižovatky), pro lesní hřbitov (část plochy Z33), pro plochu vodní nádrže (Z1 - výstavba nádrže pro zasněžování sjezdových tratí - vydáno pravomocné územní rozhodnutí a stavební povolení) s celkovou výměrou trvalého záboru PUPFL 1,6266 ha, což představuje 0,136 % z celkové výměry pozemků určených k plnění funkcí lesa v řešeném území.

Pro rozšíření lyžařského areálu Černá hora - Janské Lázně ÚP Janské Lázně vymezuje plochu 9.8931 ha na pozemcích určených k plnění funkcí lesa, které budou řešeny formou trvalého omezení (sjezdové tratě, trasy lyžařských dopravních zařízení) a případně trvalého vynětí (pod objekty stanic lanových drah, obslužnými objekty apod.).

Vyhodnocení předpokládaných důsledků navrhovaného řešení ÚP Janské Lázně na ZPF je provedeno (bod. 5 Odůvodnění územního plánu) dle Přílohy č. 3 k vyhlášce č. 13/1994 Sb., kterou se upravují některé podrobnosti ochrany ZPF.

Ve vyhodnocení dopadu ÚP Janské Lázně byly na ZPF (v textové a výkresové části) použity aktuální data bonitovaných půdně ekologických jednotek vedených v katastru nemovitostí.

ÚP Janské Lázně nevymezuje žádné *plochy zemědělské půdy k zalesnění*.

g) požadavky na veřejně prospěšné stavby, veřejně prospěšná opatření a asanace

I přes to, že město Janské Lázně v zadání ÚP Janské Lázně neuvedlo žádné požadavky na vymezení ploch pro veřejně prospěšné stavby, veřejně prospěšná opatření ani asanace, ÚP Janské Lázně vymezil cyklostezku Janské Lázně – Hoffmannovy Boudy (WD1), místní obslužnou komunikaci v zóně U Grácie (WD2), parkovací dům (WD3) a místní obslužnou komunikaci propojující Obchodní ulici a silnici II/297 (WD4) jako veřejně prospěšné stavby. Plochu pro lesní hřbitov (WO1) ÚP Janské Lázně vymezuje jako plochu pro veřejně prospěšné opatření.

Na základě detailního vyhodnocení a vzhledem k rozsahu území, upustil zpracovatel od vymezení plochy pro asanaci v místě objektu čp. 94.

V procesu pořízení ÚP Janské Lázně bude dále jejich potřeba prověřena.

h) požadavky vyplývající ze zvláštních právních předpisů (požadavky na ochranu veřejného zdraví, civilní ochrany, obrany a bezpečnosti státu, ochrany ložisek nerostných surovin, geologické stavby území, ochrany před povodněmi a jinými rizikovými přírodními jevy)

Po prověření potřeb a požadavků ÚP Janské Lázně nevymezuje žádnou plochu pro ochranu obyvatelstva, krizového a havarijního plánování v rozsahu požadavku § 20 vyhlášky č. 380/2002 Sb., k přípravě a provádění úkolů ochrany obyvatelstva, pro potřeby evakuace obyvatelstva a jeho ubytování.

Stanovením urbanistické koncepce možnosti rozvoje primérních sítí v zastavitelných plochách ÚP Janské Lázně splňuje požadavky na zajištění dostatečného množství požární vody: Stanovením koncepce dopravní infrastruktury v ÚP Janské Lázně a požadovaným návrhem kategorizace místních komunikací v zastavitelných plochách ÚP Janské Lázně naplňuje územně plánovací dokumentace požadavek bodu g) zadání ÚP Janské Lázně na přístupnost těchto ploch pro zásah požárních jednotek.

Požadavek jednoznačného prokázání splnění hygienických limitů hluku, z provozu na silnici II/297 v chráněných vnitřních prostorách staveb situovaných na plochách pro bydlení v bezprostřední blízkosti silnice II/297, ÚP Janské Lázně stanovuje v základních podmínkách ochrany zdraví před hlukem.

ÚP Janské Lázně respektuje vydaná pravomocná územní rozhodnutí a stavební povolení.

i) požadavky a pokyny pro řešení hlavních střetů zájmů a problémů v území

Jediným „střetem“ zájmů v území je požadavek Státního vodohospodářského plánu na územní rezervu nádrže SVP (151) uvedený v Rozboru udržitelného rozvoje ÚAP KHK. Tento požadavek nebyl v ÚP Janské Lázně vymezen a to jak z důvodu umístění (vrchol Černé Hory?!), tak především z důvodů absence tohoto záměru (rezervy) v závazné části ÚP VÚC Krkonoše.

j) požadavky na vymezení zastavitelných ploch a ploch přestavby s ohledem na obnovu a rozvoj sídelní struktury a polohu obce v rozvojové oblasti nebo rozvojové ose

V souladu s požadavky tohoto bodu zadání ÚP Janské Lázně jsou v ÚP Janské Lázně vymezeny nové zastavitelné plochy pro *bydlení*, občanské vybavení a dopravní infrastrukturu. Z důvodu dostatečné velikosti stávajících ploch *technické infrastruktury, rozvoj lázní a rekreace* a z důvodů ochrany hodnot území nebyly zastavitelné plochy s tímto využitím v ÚP Janské Lázně vymezeny.

Všechny zastavitelné plochy jsou vymezeny tak, že harmonicky navazují na stávající urbanistickou strukturu města a nenarušují stávající urbanistickou kompozici města. ÚP Janské Lázně respektuje stávající urbanistickou koncepci, dopravní, občanské a technické vybavení řešeného území.

V procesu zpracování ÚP Janské Lázně zpracovatel prověřil všechny podněty vlastníků pozemků, dotčených orgánů, institucí, správců sítí a občanů, které byly podány ve stanovené lhůtě.

Požadavek na nevymezování žádných nových ploch pro výrobu a výrobní služby je v ÚP Janské Lázně bezezbytku uplatněn. ÚP Janské Lázně nevymezuje žádnou novou plochu výroby a skladování.

Při vymezování zastavitelných ploch v ÚP Janské Lázně byl zohledněn požadavek na respektování vymezených ochranných pásem přírodních léčivých zdrojů lázeňského místa Janské Lázně a jeho vnitřního území tak, aby tyto plochy splňovaly požadavky vyhlášky VčKNV ze dne 2.5.1988, kterou byla stanovena ochranná pásma přírodních léčivých zdrojů lázeňského místa Janské Lázně a statut lázeňského města Janské Lázně, který byl vydán usnesením vlády ČSR č. 6018 ze dne 17.7.1959 a zákon č.164/2001 Sb., o přírodních léčivých zdrojích, zdrojích přírodních minerálních vod, přírodních léčivých lázních a lázeňských místech a o změně některých souvisejících zákonů (lázeňský zákon), ve znění pozdějších předpisů. Zastavitelné plochy ve vnitřním lázeňském území jsou vymezeny v minimálním rozsahu.

k) požadavky na vymezení ploch a koridorů, ve kterých bude uloženo prověření změn jejich využití územní studií

Na základě tohoto požadavky byly v ÚP Janské Lázně vymezeny plochy, kde prověření změny jejich využití územní studií je podmínkou pro rozhodování (plocha US1, US2, US3, US4).

l) požadavky na vymezení ploch a koridorů, pro které budou podmínky pro rozhodování o změnách jejich využití stanoveny regulačním plánem

Požadavek na vymezení ploch a koridorů, pro které budou podmínky pro rozhodování o změnách jejich využití stanoveny regulačním plánem, nebyl v zadání ÚP Janské Lázně uplatněn ani ÚP Janské Lázně takovéto plochy a koridory nevymezuje.

m) požadavky na vyhodnocení vlivů územního plánu na udržitelný rozvoj území

Na základě požadavku Správy Krkonošského národního parku je součástí ÚP Janské Lázně i vyhodnocení vlivů územního plánu na udržitelný rozvoj území v rozsahu přílohy č. 5 vyhlášky č. 500/2006 Sb., o územně analytických podkladech, územně plánovací dokumentaci a způsobu evidence územně plánovací činnosti.

ÚP Janské Lázně je i posouzen z hlediska vlivu na životní prostředí podle §10i zákona č. 100/2001 Sb., o posuzování vlivů na životní prostředí, ve znění pozdějších předpisů se zaměřením na dopravní infrastrukturu (nová parkoviště), plochy pro rozvoj lázní a ubytovacích zařízení, plochy pro rozvoj lyžařského areálu Černá hora – Janské Lázně (nová lanová dopravní zařízení se sjezdovými tratěmi) a plochy nového kulturně společenského a sportovního centra. SEA vyhodnocení obsahuje i hodnocení v rozsahu požadovaném Správou KRNAP.

Zpracovatelem vyhodnocení vlivů na životní prostředí je RNDr. Jiří Macháček, osoba k tomu oprávněná podle § 19 zákona č. 100/2001 Sb., o posuzování vlivů na životní prostředí, ve znění pozdějších předpisů.

n) požadavek na zpracování konceptu, včetně požadavků na zpracování variant

Požadavek na zpracování konceptu, ani požadavek na zpracování variant nebyl v zadání ÚP Janské Lázně uplatněn.

o) požadavky na uspořádání obsahu návrhu územního plánu a na uspořádání obsahu jeho odůvodnění s ohledem na charakter území a problémy k řešení včetně měřítek výkresů a počtu vyhotovení

Požadavek zadání ÚP Janské Lázně, aby návrh ÚP Janské Lázně byl pro účely společného jednání vyhotoven nejméně ve dvou vyhotoveních byl bezezbytku naplněn.

ÚP Janské Lázně byl zpracován nad digitální katastrální mapou.

ÚP Janské Lázně a jeho odůvodnění je zpracován v rozsahu přílohy č. 7 k vyhlášce č. 500/2006 Sb. o územně analytických podkladech, územně plánovací dokumentaci a způsobu evidence územně plánovací činnosti.

2.2 Údaje o zpracování konceptu

Požadavek na zpracování konceptu, ani požadavek na zpracování variant nebyl v zadání ÚP Janské Lázně uplatněn.

3. Komplexní zdůvodnění přijatého řešení a vybrané varianty, včetně vyhodnocení předpokládaných důsledků tohoto řešení, zejména ve vztahu k rozboru udržitelného rozvoje území

Pro snazší a jednoznačnou identifikaci některých lokalit, částí řešeného území, specifikaci urbanistické koncepce pro to které území, ochranu těchto území, umístění objektů, záměrů a návrhu v těchto územích apod. je řešené území v ÚP Janské Lázně rozděleno do tzv. urbanistických obvodů (dále jenom „UO“). Vzhledem k územní velikosti UO, jejich hustotě a rozsahu vymezení, neodpovídá jejich označení (pojmenování) historickým místopisným názvům, toho kterého území případně lokality. ÚP Janské Lázně vymezuje v řešeném území tyto UO:

- v k.ú. Černá Hora v Krkonoších:
 - UO Smrčinové domky,
 - UO Hoffmanovy Boudy,
 - UO Zrcadlovky,
 - UO U Sokolské Boudy,
 - UO Vrchol Černé Hory,
 - UO U Černé Boudy,
 - UO Velké Pardubické Boudy,
 - UO Malé Pardubické Boudy,
 - UO Zinneckerovy Boudy),
 - UO U Modrých Kamenů,
 - UO Nad Sirénou,
 - UO Košťálka,
 - UO U Grácie,
 - UO U Lanové dráhy,
 - UO U Ludvíkovy Boudy,

- v k.ú. Janské Lázně:
 - UO Zlatá Vyhlička,
 - UO U Večerních Červánků,
 - UO Rudolfovo údolí,
 - UO U Vysílače,
 - UO Protěž,
 - UO Centrum,
 - UO U Vesny,
 - UO Duncan,
 - UO U Křižovatky,
 - UO U Lesárny),

- v k.ú. Černá Hora a k.ú. Janské Lázně:
 - UO Pod Sirénou,
 - UO Kavkaz,

Území, které není součástí některého UO, je v ÚP Janské Lázně považované za ostatní nezastavěné území.

3.1 Zdůvodnění přijatého řešení

Město Janské Lázně leží v hluboké kotlině pod jižním okrajem horského pásma Krkonoš, které tvoří Černá hora (1299 m. n. m.) a Světlá hora (1244 m. n. m.). Kotlinu na západě uzavírá nízko položené sedlo, kterým jsou vlastní Krkonoše spojeny se svým nejnižším výběžkem Janskou horou (727 m. n. m.) a proslulou Zlatou vyhlídkou a Hladíkovou výšinou nad vesnicemi Rudníkem (Heřmanovy Sejfy) a Javorníkem. Janskolázeňskou kotlinu odvodňuje Janský potok, ústící ve Svobodě nad Úpou do Úpy. Bývalá ves Černá Hora, navazující na Janské Lázně na severu, se rozkládá již za podružným hřbítkem, který odděluje údolí souběžně tekoucího Černoohorského potoka vytékajícího z Těsného dolu.

Púdorys zastavěné části území Janských Lázní, jak jej lze sledovat od roku 1841, tvoří jednak kompaktní lázeňský komplex se svatojánskou kaplí a odděleně situovanými lázeňskými domy v centrální zastavěné části města, jednak drobná roubená vesnická zástavba, roztroušená podél cest a tvořící v podstatě rozptýlenou strukturu. Základní urbanistická kompozice se nezměnila ani po období velké přestavby a výstavby městečka od 2. poloviny 19. století, jehož nejvýznamnějším počinem byla stavba nové kolonády v roce 1893 a dvou nových kostelů – evangelického (1873-79) a katolického (1882-85). Zástavba lázeňského charakteru zaplnila celý svah severně nad Janskolázeňským potokem, podél hlavní ulice a zčásti i nad ní. Novodobá výstavba po polovině 20. století celý obraz jen korigovala, takže Janské Lázně jsou do dnes urbanisticky i architektonicky hodnotným celkem horského lázeňského města 2. poloviny 19. a počátku 20. století, zasazeným do překrásného přírodního rámce.

Základ pro další rozvoj města, zachování počtu obyvatel a vytvoření podmínek zaměstnanosti město spatřuje v dalším rozvoji lázeňství, cestovního ruchu, v rozvoji lyžařského areálu Černá hora – Janské Lázně a s možností výstavby rodinných domů.

Možnosti rozvoje Janských Lázní, především v oblasti bydlení, vymezené předešlou územně plánovací dokumentací - Územním plánem sídelního útvaru Janské Lázně, se postupně vyčerpaly, a tak začaly narůstat požadavky na vymezení nových stavebních pozemků pro výstavbu izolovaných rodinných domů. Při respektování stávající urbanistické struktury některých lokalit, ve kterých je jakákoliv nová výstavba z hlediska přírodních a urbanistických hodnot těchto území nežádoucí a s odkazem na požadavek zadání ÚP Janské Lázně na nezasahování do stávajících lesních porostů, bylo možné v řešeném území vymežit jenom čtyři rozsáhlejší zastavitelné plochy pro výstavbu rodinných domů v nezastavěném území a to zastavitelné plochy Z7 a Z8, které přiléhají k západní hranici zastavěného území a zastavitelné plochy Z33 a Z34, které přiléhají k hranici zastavěného území v lokalitě Duncan (UO Duncan) a jsou odděleny lesním porostem od lázeňského centra souvisle zastavěného území města Janské Lázně.

ÚP Janské Lázně ve svém návrhu zastavitelných ploch zohledňuje požadavky zadání ÚP Janské Lázně především požadavky na ochranu přírodních hodnot řešeného území a přiměřený rozvoj území v oblasti bydlení, lázeňství, sportu, rekreace a cestovního ruchu. Návrh ÚP Janské Lázně vychází z faktů, že v řešeném území jsou již dnes vytvořeny dobré základní podmínky pro vyvážený vztah rozvoje města Janské Lázně, kvalitních životních podmínek a sociálních podmínek, tj. podmínek pro trvale udržitelný rozvoj.

Pro dodržení a nenarušení stávající zástavby v území nad Večernicí (nad příjezdovou cestou k Večernici), v lokalitě pod rodinným domem manželů Košťálových,

nad Sirénou (od pěší zóny hotel Lesní Dům – penzion U Pešatů), lokalita mezi Horským hotelem a Sokolskou boudou a v celé lokalitě „Zlatá Vyhlídka“ a to konkrétně v území UO Zlatá Vyhlídka, UO U Večerních Červánků, UO Nad Sirénou, UO Pod Sirénou, UO Košťálka, UO U Sokolské Boudy, UO Velké Pardubické Boudy, UO U Černé Boudy a území UO Hoffmannovy Boudy, byly plochy s rozdílným způsobem využití navrženy tak, aby byla zachována skutečná zastavěná plocha pozemků a tak ochráněná stávající hodnotná historická urbanistická struktura a ochráněny architektonicky cenné soubory staveb a objektů, které nejsou zapsané ve státním seznamu nemovitých kulturních památek, i jako důkaz původní historické zástavby. Rozsah vymezení ploch s rozdílným způsobem využití v těchto územích (a snaha o zachování původní historické zástavby a ochrana jeho kulturních, civilizačních hodnot včetně urbanistického a architektonického dědictví lze, na základě ustanovením § 18 odstavce 4), považovat za veřejný zájem.

K rozvoji lázeňství a poskytování a zvyšování služeb v této oblasti výraznou měrou v posledních letech přispěla výstavba a zprovoznění krytého bazénu za Lázeňským domem a postupná rekonstrukce významných lázeňských domů a jejich zařízení. ÚP Janské Lázně předpokládá rozvoj lázeňství, vzhledem k velikosti města Janské Lázně a možnosti jeho rozšíření, převážně ve stávajících plochách. ÚP Janské Lázně v zastavěném území vymezuje plochy zeleně – parky (ZV) o celkové rozloze (ploše) 3,906 ha což je cca 4,2 % plochy zastavěného území a to převážně v části sídla využívaného lázeňskými hosty.

Rozvoj cestovního ruchu je zaměřen převážně ke zlepšení podmínek pro ubytování. V této oblasti v posledních letech došlo k rekonstrukci a obnově stávajících lůžkových kapacit i k výstavbě nových ubytovacích objektů. Pro výstavbu nových objektů k ubytování ÚP Janské Lázně vymezuje i nově zastavitelné plochy, ale v minimálním rozsahu, a to u nového sportovně – rekreačního centra Janských Lázní, které by mělo vyrůst na dnešním centrálním parkovišti pod dolní stanicí kabinové lanové dráhy.

U lyžařského areálu Černá hora – Janské Lázně je nutné konstatovat, že sice za posledních 5 let prošel dynamickým rozvojem, oproti jiným areálům Krkonoš, ale rovněž je nutné zdůraznit, že tomu bylo proto, že do této doby nebyl Směrný územní plán města Janské Lázně z roku 1974 vůbec naplňován. Rozvoj areálu nespočíval v záboru nových ploch pro lyžování nad rámec Směrného územního plánu Janské Lázně, ale ve využití jím schválené výměry ploch v místech, která se jevila jako optimálnější jak z hlediska ochrany lesa, tak lyžařského využití.

Dlouhodobě neřešeným problémem obyvatel města Janské Lázně je absence hřbitova (pietního místa). Pro umístění hřbitova byly při návrhu zvažovány dvě lokality, a to lokalita v bývalém lomu poblíž komunikace spojující centrum Janských Lázní s lokalitou Duncan nebo v místě lesního porostu poblíž lokality Duncan. Poslední návrh byl vyhodnocen jak z hlediska dopravní obslužnosti, tak z hlediska případného budoucího rozšíření hřbitova jako výhodnější a smysluplnější, a proto je i součástí ÚP Janské Lázně.

Město Janské Lázně v nejvíce zastavěné části svého území (centrální část města) má vybudovanou kanalizační síť, z které jsou splaškové odpadní vody svedeny do centrální čistírny odpadních vod v Trutnově - Bohuslavicích a dešťové vody do Janského potoka. Součástí technické infrastruktury města je i rozsáhlý systém teplovodní sítě, která město zásobuje teplem z největšího centrálního zdroje tepla v regionu – elektrárny Trutnov – Poříčí. Celé území je přes distribuční trafostanice napojeno na distribuční síť vysokého napětí. Do území města Janské Lázně je přiveden i středotlaký plynovod.

Území města Janské Lázně je dopravně napojeno silnicí II/297 a silnicí III/2675 na státní a krajskou silniční síť. Silnice II/297 (Svoboda nad Úpou – Černý Důl) je vedena mimo lázeňské centrum a tvoří obchvat města. Je rovněž hranicí mezi územím Krkonošského národního parku a ostatním územím i hranicí sportovně rekreačního využívání krajiny v severní části a ostatního území. Dopravní význam této silnice k provozování lyžařského areálu Černá hora – Janské Lázně je zásadní. ÚP Janské Lázně vymezil u této páteřní dopravní komunikace dvě záchytná parkoviště situovaná při nástupu do lyžařského areálu Černá hora - Janské Lázně, a to v zastavitelné ploše Z2 v UO Hoffmannovy Boudy a v zastavitelné ploše Z19 v UO Pod Sirénou. ÚP Janské Lázně umožňuje výstavbu staveb dopravní infrastruktury téměř ve všech plochách s rozdílným způsobem využití. Celková délka místních komunikací vymezených v návrhu ÚP Janské Lázně je 38,6 km.

ÚP Janské Lázně vymezuje plochu pro možnost umístění místní obslužné komunikace propojující Obchodní ulici a silnici II/297. Cílem tohoto záměru je dosažení změny dopravního napojení centrální části města na silnici II/279 a vytvoření lepších podmínek pro pěší užívání (převážně korzujícími lázeňskými hosty) ulice Rekreační, hlavně v jejím nejprudším sklonu, kde je dnes smíšený provoz peších a automobilů. V Rekreační ulici od Náměstí svobody až k Lesnímu domu by měl být postupně potlačen automobilový provoz (dnes obousměrný průjezd z náměstí na silnici II/297).

Rekreační ulice, po vybudování místní obslužné komunikace propojující Obchodní ulici a silnici II/297, by měla mít charakter pěší zóny pro korzování lázeňských hostů a návštěvníků od dětské léčebny Vesna po Horní promenádě přes náměstí Svobody, Lázeňskou ulicí za Janským dvorem, Rekreační ulicí k Lesnímu domu a Sportovní ulicí k Horskému dvoru a zpět.

Všechny tyto civilizační (technické) hodnoty v řešeném území vytvořily předpoklad pro návrh rozvoje města v tradičních oblastech využívání území města, a to v oblasti bydlení, lázeňství a v neposlední řadě i v oblasti sportu, rekreace a cestovního ruchu.

ÚP Janské Lázně:

- v zastavitelných plochách stanovuje limity využití těchto ploch v jejich základní charakteristice,
- s poukázáním na hodnoty území a respektováním stávající urbanistické struktury reguluje funkční a prostorové uspořádání území,
- zabezpečuje ochranu chráněných objektů a ochranných pásem,
- vymezením ploch, ve kterých je prověřeno změn jejich využití územní studií podmínkou pro rozhodování, vytváří předpoklady pro hodnotný a koncepční návrh takto vymezených území,

ÚP Janské Lázně vymezuje i zastavitelné plochy:

- ve kterých bylo vydáno územní rozhodnutí o umístění stavby nebo již stavební povolení, která byla v době zpracování ÚP Janské Lázně v právní moci:
 - v ploše Z1 (plocha vodní a vodohospodářská) pro výstavbu vodní nádrže, která bude sloužit k akumulaci vody k výrobě technického sněhu (zasněžování sjezdových tratí) – rozhodnutí TH 100/09 ze dne 18.2.2009,
 - v ploše Z2 (plocha bydlení v rodinných domech) pro výstavbu rodinných domů – rozhodnutí TH 674/02 ze dne 18.7.2002,

- v ploše Z6 (plocha občanského vybavení – komerční zařízení malá a střední) pro výstavbu penzionu s 16 lůžky a bytem správce – rozhodnutí TH 751/07-08 ze dne 3.4.2008,
- v ploše Z7 (plocha občanského vybavení – komerční zařízení malá a střední na p.p.č. 184/1 v k. ú. Černá Hora v Krkonoších) pro výstavbu penzionu s 16 lůžky a bytem správce) – rozhodnutí TH 751/07-08 ze dne 3.4.2008,
- v ploše Z19 (plocha dopravní infrastruktury – doprava silniční) pro výstavbu parkoviště – rozhodnutí TH 58/10 ze dne 12.1.2010,
- v ploše Z26 (plocha dopravní infrastruktury – doprava silniční) pro výstavbu krytých parkovacích stání – rozhodnutí TH 1159/067 ze dne 12.7.2007,
- v ploše Z28, Z29 a v části plochy Z30 (plochy dopravní infrastruktury – doprava silniční) pro výstavbu parkovacích stání podél místní obslužné komunikace – rozhodnutí TH 01358/2009 ze dne 5.3.2010,
- ve kterých je vedeno územní řízení a územní rozhodnutí bude s největší pravděpodobností vydáno:
 - v ploše Z8 (plocha občanského vybavení – komerční zařízení malá a střední) pro výstavbu penzionu.
 - v ploše Z17 (plocha bydlení – v rodinných domech) pro výstavbu rodinného domku s ubytováním – řízení vedené pod č.j. TH 743/09.

ÚP Janské Lázně usměřuje změny v řešeném území s cílem harmonizace požadavků na kvalitní životní prostředí, ekonomické i sociální potřeby a aktivity a vytváří předpoklady pro umístění veřejné infrastruktury v území nezbytné pro udržitelný rozvoj tohoto území.

ÚP Janské Lázně neobsahuje variantní řešení.

Plochy Z4, Z5 a Z31 byly v procesu zpracování a pořizování ÚP Janské Lázně a to po společném jednání, na základě výsledků jejich posouzení v SEA hodnocení i naturového hodnocení z ÚP Janské Lázně vyřazeny (vypuštěny).

Vymezení ploch Z36, Z37, Z38, Z39 v návrhu ÚP Janské Lázně pro veřejné projednání bylo provedeno na základě stanoviska Správy KRNP k návrhu ÚP Janské Lázně vydaného po společném jednání, ve kterém byl uplatněn požadavek na stanovení nezbytných podmínek realizace pro všechny plochy K1 – K7 (lyžařský areál Černá Hora – Janské Lázně – Hoffmannky). Tyto zastavitelné plochy jsou vymezeny pro umístění technologických objektů lanových drah a nezbytných provozních objektů zázemí.

Plocha Z40, Z41 a plocha Z42 jsou v ÚP Janské Lázně vymezeny na základě dodatečných požadavků, které uplatnil pořizovatel ÚP Janské Lázně.

Vzhledem k velikosti a využití zastavitelných ploch Z36, Z37, Z38, Z39, Z40 a Z41 i jejich dopadu na celkovou urbanistickou koncepci, lze jejich vymezení pokládat za nepodstatnou úpravu návrhu ÚP Janské Lázně po společném jednání.

3.2 Plochy s jiným způsobem využití

V ÚP Janské Lázně jsou vymezeny (stanoveny) i plochy s jiným způsobem využití,

než jsou uvedeny ve vyhlášce MMR č. 501/2006 Sb., o obecných požadavcích na využívání území. Jedná se o plochy uvedené v tabulce č. 2, kde je i jejich zdůvodnění.

Plochy s jiným způsobem využití

Tabulka č.1

Plochy	Odůvodnění
Plochy zeleně – parky (ZV)	Vymezeny z důvodů vytvoření systému sídelní zeleně, její ochrany před zastavěním a vytvořením podmínek pro parkovou úpravu těchto ploch.
Plochy zeleně – rekreační a sportovní park (ZVs)	Vymezeny z důvodů stanovení podmínek sportovně – rekreačního využití parkových ploch, které jsou součástí i systému sídelní zeleně.
Plochy zeleně – soukromá a vyhrazená (ZS)	Vymezeny z důvodů ochrany soukromých a nezastavitelných ploch zahrad a v hodnotných územích a lokalitách, kde je zástavba nežádoucí.
Plochy zeleně – přírodního charakteru (ZP)	Vymezeny z důvodů krajinářského a ochrannářského, převážně na plochách s vysokým náletem a zelení udržovanou v přírodě blízkém stavu.

Vymezení systému sídelní zeleně v území města Janské Lázně je jedním z důležitých faktorů a aspektů při stanovení celkové urbanistické koncepce města a především jeho lázeňské části.

3.3 Vyhodnocení účelného využití zastavěného území

Zastavěné území v ÚP Janské Lázně bylo vymezeno dle § 58 zákona č. 183/2006 Sb., o územním plánování a stavebním řádu (stavební zákon) ve znění zákona č. 68/2007 Sb. a zákona č. 191/2008 Sb. Zastavěné území k 1.12.2009 mělo rozlohu 92,9155 ha. Z této rozlohy je k dnešnímu dni zastavěno cca 54 ha tj. cca 58 % vymezeného zastavěného území. Vzhledem k přírodním hodnotám řešeného území, které jsou i v zastavěném území, z důvodů ochrany stávající urbanistické struktury území lázeňské části města a z důvodů vymezení sídelní zeleně především parku, soukromé a vyhrazené zeleně, je možné k dalšímu zastavění využít max. 15 ha zastavěného území.

S přihlédnutím k tomu, že ÚP Janské Lázně chrání a zachovává hodnotnou urbanistickou strukturu v zastavěném území jak lázeňské části města, tak především urbanistickou strukturu původní struktury osady Černá Hora (území od silnice II/297 k Těsnému Dolu – UO Nad Sirénou, UO Pod Sirénou a UO Košťálka) a s možností zástavby, která byla stanovena Územním plánem sídelního útvaru Janské Lázně, podle kterého se rozhodovalo o využívání území do konce roku 2009, je zastavěné území města Janské Lázně účelně zastavěno a účelně využito. Jeho další využití, i když v omezeném rozsahu, především k bydlení je jednou z hlavních priorit ÚP Janské Lázně ve vymezování zastavitelných ploch.

3.4 Vyhodnocení souladu s cíli a úkoly územního plánování

Cílem územního plánování je vytvářet předpoklady pro výstavbu a pro udržitelný rozvoj území, spočívající ve vyváženém vztahu podmínek pro příznivé životní prostředí, pro hospodářský rozvoj a pro soudržnost společenství obyvatel území a který uspokojuje potřeby současné generace, aniž by ohrožoval podmínky života generací budoucích.

(odst. 1, § 18 zákona č. 183/2006 Sb., o územním plánování a stavebním řádu (stavební zákon))

ÚP Janské Lázně

- vytvořením komplexního názoru na urbanistické řešení obce a její části,
- vymezením zastavitelných ploch především pro bydlení,
- stanovením podmínek pro rozvoj veřejné infrastruktury,
- stanovením podmínek pro rozvoj lyžařského areálu,

vytváří předpoklady pro výstavbu a udržitelný rozvoj celého území města Janské Lázně a naplňuje požadavek jeho souladu s cíli územního plánování.

ÚP Janské Lázně vytváří předpoklady k zabezpečení trvalého souladu všech přírodních, civilizačních a kulturních hodnot v řešeném území, zejména se zřetelem na péči o životní prostředí a ochranu jeho hlavních složek – půdy, vody a ovzduší.

ÚP Janské Lázně naplňuje úkoly územního plánování tím, že

- stanovuje celkovou koncepci rozvoje území, včetně urbanistické koncepce s ohledem na hodnoty a podmínky území,
- v procesu zpracování prověřil a posoudil potřebu změn v území, veřejný zájem na jejich provedení, jejich přínosy, problémy, rizika s ohledem na veřejné zdraví, životní prostředí, geologickou stavbu území, vliv na veřejnou infrastrukturu a na její hospodárné využívání,
- stanovením podmínek pro využití ploch s rozdílným způsobem využití stanovuje urbanistické, architektonické a estetické požadavky na využívání a prostorové uspořádání území,
- urbanistickou koncepcí stanovuje podmínky pro provedení změn v území, zejména pak pro umístění a uspořádání staveb s ohledem na stávající charakter a hodnoty území,
- vymezením ploch s rozdílným způsobem využití vytváří v území podmínky pro snižování nebezpečí ekologických a přírodních katastrof,
- stanovením podmínek pro využití ploch s rozdílným způsobem využití stanovuje podmínky pro obnovu a rozvoj sídelní struktury a pro kvalitní bydlení,
- vytváří v území podmínky pro hospodárné vynakládání prostředků z veřejných rozpočtů na změny v území,
- v procesu zpracování byly v přiměřeném a pro územní plánování dostatečném rozsahu uplatňovány poznatky z oborů architektury, urbanismu, územního plánování a ekologie a památkové péče.

Naplněním a realizací výše uvedených bodů při zpracování ÚP Janské Lázně naplňuje ÚP Janské Lázně zákonné požadavky (§19 zákona č. 183/2006 Sb., o územním plánování a stavebním řádu (stavební zákon)) na soulad s úkoly územního plánování.

3.5 Zdůvodnění územního systému ekologické stability

Cílem územního systému ekologické stability je přispět k vytvoření ekologicky vyvážené krajiny, v níž je trvale zajištěna možnost využívání vyžadovaných produkčních a mimoprodukčních funkcí.

Biocentra a biokoridory, která vytvářejí prostorový základ územního systému ekologické stability (dále jenom „ÚSES“), mají základní úkol - uchování přirozeného genofondu krajiny. Tento úkol však neznamená konzervaci společenstev, ale podporování jejich přirozeného vývoje.

V ÚP Janské Lázně byly prvky územního systému ekologické stability vymezeny dle těchto prostorových parametrů:

- regionální biokoridor šíře 40 m
- regionální biocentrum plocha min. 30 ha
- lokální biokoridor šíře 15 m
- lokální biocentrum plocha min. 3 ha

ÚSES je v ÚP Janské Lázně vymezen na základě požadavků a dle podkladů poskytnutých Krajským úřadem Královéhradeckého kraje (nadregionální a regionální prvky ÚSES) a aktualizovaného Okresního generelu ÚSES (lokální prvky ÚSES), který poskytl odbor životního prostředí MěÚ Trutnov. Při návrhu ÚSES byly zohledněny podklady poskytnuté Správou Krkonošského národního parku a Územně analytické podklady poskytnuté úřadem územního plánování v Trutnově. Při vymezení územního systému ekologické stability v ÚP Janské Lázně bylo přihlédnuto i k vymezeným územním systémům ekologické stability ve schválených, vydaných a zpracovaných územně plánovacích dokumentacích sousedních obcí (Územní plán města Svoboda nad Úpou, Územní plán obce Rudník, Územní plán obce Černý Důl, Územní plán obce Mladé Buky Územní plán Pec pod Sněžkou).

4. Informace o výsledcích vyhodnocení vlivů na udržitelný rozvoj území

Návrh ÚP Janské Lázně pro společné jednání byl vyhodnocen SEA hodnocením z hlediska jeho vlivů na životní prostředí dle zákona č. 100/2001 Sb., o posuzování vlivů na životní prostředí, v platném znění a dle přílohy zákona č. 183/2006 Sb., o územním plánování a stavebním řádu (stavební zákon), v platném znění. Návrh ÚP Janské Lázně pro společné jednání byl vyhodnocen i z hlediska jeho vlivů na území NATURA 2000 dle ustanovení § 45i zákona č. 114/1992 Sb., o ochraně přírody a krajiny, v platném znění.

Návrh ÚP Janské Lázně obsahuje jak výsledky vyhodnocení vlivů návrhu ÚP Janské Lázně pro společné jednání na životní prostředí a území NATURA 2000 pro společné jednání, tak výsledky vyhodnocení vlivů návrhu ÚP Janské Lázně pro veřejné projednání.

4.1 Výsledek SEA hodnocení dle zákona č. 100/2001 Sb., o posuzování vlivů na životní prostředí, v platném znění a dle přílohy zákona č. 183/2006 Sb., o územním plánování a stavebním řádu (stavební zákon), v platném znění

Hodnocení návrhu ÚP Janské Lázně ke společnému jednání

V rámci vyhodnocení vlivů předkládaných záměrů dle obsahu koncepce Územního plánu Janské Lázně byly identifikovány vlivy na veřejné zdraví, ovzduší, vody, půdy, přírodu, krajinu, horninové prostředí a přírodní zdroje, hmotné statky a kulturní dědictví, dědictví architektonické a archeologické, funkční uspořádání území v různé míře velikosti a významnosti. Hodnoceny byly vlivy pozitivní, negativní, krátkodobé, střednědobé, dlouhodobé, trvalé, přechodné, přímé nepřímé, kumulativní. Hodnocení bylo provedeno v kontextu umístění jednotlivých ploch, ve vazbě na lokalizaci limitů a dalších omezení z hlediska využití území, vyplývajících jednak ze zvláštních předpisů ochrany životního prostředí a veřejného zdraví, jednak z lokalizace obecně i zvláště chráněných zájmů a strategických cílů ochrany životního prostředí stanovených na národní a krajské úrovni.

Řešené rozvojové lokality většinou nepředstavují velkoplošné změny v krajině, jde většinou o rozšíření stávajícího zastavěného území (nebo návaznosti na stavby v současně zastavěném území) do okolní krajiny v návaznosti na stávající zastavěné území města nebo jeho místních částí. Některé z nich však mohou zapříčinit dílčí až patrné změny krajinného rázu místa.

Významnější prostorové změny představuje zejména komplex nového lyžařského subareálu od Černé hory k Hoffmannovým boudám ve variantě D, kde bude nezbytné po upřesnění technického, technologického prostorového řešení provést komplexní projektové EIA hodnocení s cílem v rámci vymezených koridorů ploch minimalizovat předpokládané vlivy.

Navrhované rozvojové lokality se v řadě lokalit týkají zvláštních zájmů ochrany přírody (kontext KRNP a OP KRNP, EVL Krkonoše, PO Krkonoše) či zvláštních zájmů ochrany podzemních a povrchových vod a přírodních léčivých zdrojů (CHOPAV Krkonoše, Lázeňské místo Janské Lázně). Některé lokality mohou zasahovat do hodnotných přírodních stanovišť nebo biotopů s výskytem zvláště chráněných druhů živočichů či rostlin, z tohoto důvodu na některých lokalitách je doporučeno ještě před územním rozhodnutím pro řešení náplně plochy provést biologický průzkum.

V území, řešeném ÚP Janské Lázně, na základě provedeného SEA hodnocení vyplynuly především následující základní výstupy:

- Z dalšího stupně ÚP a tím dalšího projednávání vyloučit lokality Z4, Z5 a podmíněně i Z31.
- Lokality Z10, Z20, Z32, Z33, Z34 a podmíněně i komplex Z7 a Z8 pokládat za podmíněně akceptovatelné na základě prostorové regulace ve smyslu zmenšení plochy, jak je uvedeno v rámci hodnocení vlivů.
- Všechny ostatní rozvojové lokality pokládat za podmíněně akceptovatelné na základě individuálních regulativů.

Hodnocení návrhu ÚP Janské Lázně k veřejnému projednání (doplněk SEA hodnocení)

Platí v zásadě text původního SEA hodnocení s tím, že do Návrhu ÚP, verze 05/2011 **byly zpracovány výstupy původního SEA hodnocení** (návrh pro společné jednání), týkající se vypuštění lokalit Z4, Z5 a Z31 a prostorové regulace lokalit Z10, Z18, Z20, Z33, Z34. Je potvrzeno komplikovanější lokality řešit územní studii US1 až US7.

4.2 Výsledek hodnocení na soustavu NATURA 2000 dle § 41i odst. 2 zákona č. 114/1992 Sb., o ochraně přírody a krajiny

Hodnocení návrhu ÚP Janské Lázně ke společnému jednání

Poněvadž zatím nelze s jistotou konstatovat, zda realizace povede či nepovede k trvalému záboru stanoviště 6520 (potenciální negativní vliv), přičemž pořízení územního plánu je nepochybně významným veřejným zájmem, z důvodů možnosti naplňovat nekonfliktní aspekty urbanistického rozvoje města jsou navrhována následující doporučení a zásady pro úpravu územního plánu a pro řešení náplně jednotlivých lokalit.

Pro eliminaci, prevenci a minimalizaci vlivů na předměty ochrany a integrity EVL a PO Krkonoše i z důvodů uplatnění principu předběžné opatrnosti je na základě předchozího hodnocení možných dopadů navržen následující systém pro úpravu ÚP:

- z další fáze ÚP Janské Lázně vyloučit lokality Z4 a Z5 a podmíněně lokalitu Z31, pokud se neprokáže její naplnění bez zásahu do okraje lázeňského lesa.
- řešení lokalit Z7, Z8 a Z34 podmínit územní studií, která bude respektovat výsledky podrobného fytoecologického průzkumu,
- řešení lokality Z10 podmínit prostorovou regulací na území nad svahy levého břehu Janského,
- řešení lokality Z20 podmínit prostorovou regulací, vylučující zásah do svahu a okraje lesa,
- řešení lokality Z32 – spojnice Obchodní ulice a silnice II/279 řešit v úzkém koridoru, jako individuální regulativ stanovit použití výhyben,
- pro všechny lokality změn v krajině z hlediska jejich náplně prověřit a v technickém řešení navrhnout snížení prostorových parametrů záboru lesa jen na parametry dané bezpečnostními předpisy; pro lokalitu K1 v dolní části řešit posun k východu z důvodů snížení plošného záboru stanoviště 9140, pro lokalitu K2 v horní části (propojení sjezdovky Anděl se sjezdovkou Pod kabinou) posunout propojení do mladší porostní skupiny. Pro lokalitu K1 uplatnit individuální regulativ – vyloučení večerního lyžování a vyloučení provozu mimo lyžařskou sezónu.

Hodnocení návrhu ÚP Janské Lázně k veřejnému projednání (aktualizované naturové hodnocení)

Na základě provedených průzkumů a výstupu hodnocení je možno konstatovat, že ÚP Janské Lázně ve verzi Návrhu pro veřejné jednání s května 2011 nebude generovat významný negativní vliv ÚP Janské Lázně na EVL Krkonoše s tím, že míra nepříznivosti vlivu na stanovišti 6510 a 6520 je na hranici akceptovatelnosti s ohledem na výměru vymezení na plochách uvedených přírodních stanovišť.

Vliv na PO Krkonoše a její předměty ochrany pro druhy chřástal polní, tetřívka obecný, čáp černý, slavík modráček tundrový jako nulové. Mírně nepříznivé vlivy byly konstatovány pro předměty ochrany sýc rousný a datel černý pro lokality K1 a K2, pro druhy datel černý a lejsek malý pro lokality Z32 a Z33, s možností uložit zmírňující opatření.

4.3 Informace jak bylo respektováno stanovisko k vyhodnocení vlivů na životní prostředí

Krajský úřad Královéhradeckého kraje vydal dne 19. 07. 2010 Stanovisko (8798/ZP/2010-Šu) k vyhodnocení vlivů na životní prostředí územně plánovací dokumentace „Návrh územního plánu Janské Lázně“ podle § 22 písm. e) zákona č. 100/2001 Sb., o posuzování vlivů na životní prostředí a o změně některých souvisejících zákonů (zákon o posuzování vlivů na životní prostředí), ve znění pozdějších předpisů (dále jen „zákon EIA“).

Krajský úřad ve stanovisku, rozděleném do dvou částí (část I. souhlasné stanovisko, část II. souhlasné stanovisko s připomínkami) požadoval respektovat při uplatňování koncepce a realizaci konkrétních záměrů v navrhovaných lokalitách následující podmínky:

- u zastavitelné plochy Z4
 - lokalitu z územního plánu vyloučit.
- u zastavitelné plochy Z5
 - lokalitu z územního plánu vyloučit.
- u zastavitelné plochy Z7
 - bude zpracována územní studie, která bude spojena s fytocenologickým průzkumem v plné vegetační sezóně.
- u zastavitelné plochy Z8
 - bude zpracována územní studie, která bude spojena s fytocenologickým průzkumem v plné vegetační sezóně.
- u zastavitelné plochy Z10
 - prostorovou regulaci lokality nad korunou svahu.
- u zastavitelné plochy Z20
 - lokalitu prostorově regulovat, resp. zmenšit plochu lokality jen na prostor plata nad stávající křižovatkou bez zásahu do lesního okraje.
- u zastavitelné plochy Z27
 - doplnit regulativ na terénní úpravy, které nesmějí ovlivnit vodní tok.
- u zastavitelné plochy 31
 - lokalitu z územního plánu vyloučit.
- u zastavitelné plochy 32
 - komunikace bude řešena jako průjezdná s výhybnami,

- řešení komunikace bude v úzkém koridoru minimálních parametrů.
- u zastavitelné plochy Z3
 - stanovit regulativ, který vyloučí plošné zásahy do porostu a kácení vzrostlých stromů.
- u plochy změny v krajině K1
 - v dolní části lokality řešit posun k východu,
 - vyloučení večerního lyžování a vyloučení provozu mimo sezónu.
- u plochy změny v krajině K2
 - v horní části (propojení sjezdovky Anděl se sjezdovkou Pod kabinou) je nutno řešit posun propojení do mladší porostní skupiny.

Stanovisko Krajského úřadu Královéhradeckého kraje k vyhodnocení vlivů na životní prostředí územně plánovací dokumentace „Návrh územního plánu Janské Lázně“ bylo respektováno v úpravě návrhu ÚP Janské Lázně pro řízení o územním plánu (pro veřejné projednání) takto:

- u zastavitelné plochy Z4
 - zastavitelná plocha byla z ÚP Janské Lázně vypuštěna (byla z ÚP Janské Lázně vyloučena).
- u zastavitelné plochy Z5
 - zastavitelná plocha byla z ÚP Janské Lázně vypuštěna (byla z ÚP Janské Lázně vyloučena).
- u zastavitelné plochy Z7
 - ÚP Janské Lázně stanovuje v ploše zpracování územní studie, která bude spojena s fytoocenologickým průzkumem, stanoví základní podmínky pro výstavbu rodinných domů a ostatních nadzemních objektů, které ve své hmotě, architektonickém detailu a situování na stavebním pozemku budou respektovat okolní urbanistickou strukturu a přírodní hodnoty území (les, biotopy apod.) a návrh zástavby bude respektovat závěry přírodovědného a fytoocenologického průzkumu. Lhůta pořízení územní studie je stanovena do šesti let od vydání ÚP Janské Lázně.
- u zastavitelné plochy Z8
 - ÚP Janské Lázně stanovuje v ploše zpracování územní studie, která bude spojena s fytoocenologickým průzkumem, stanoví základní podmínky pro výstavbu rodinných domů a ostatních nadzemních objektů, které ve své hmotě, architektonickém detailu a situování na stavebním pozemku budou respektovat okolní urbanistickou strukturu a přírodní hodnoty území (les, biotopy apod.) a návrh zástavby bude respektovat závěry přírodovědného a fytoocenologického průzkumu. Lhůta pořízení územní studie je stanovena do šesti let od vydání ÚP Janské Lázně.
- u zastavitelné plochy Z10
 - zastavitelná plocha je v ÚP Janské Lázně vymezena tak, že nezasahuje do koruny svahu na levém břehu Janského potoka.
- u zastavitelné plochy Z20
 - zastavitelná plocha je v ÚP Janské Lázně vymezena na ploše (prostoru) plata nad stávající křižovatkou a nezasahuje do lesního okraje.
- u zastavitelné plochy Z27
 - v specifických koncepčních podmínkách pro tuto plochu ÚP Janské Lázně stanovuje, že výstavba objektů a realizace případných terénních

úprav bude minimálně 6 m od břehové čáry vodního toku a neovlivní vodní tok.

- u zastavitelné plochy 31
 - zastavitelná plocha byla z ÚP Janské Lázně vypuštěna (byla z ÚP Janské Lázně vyloučena).
- u zastavitelné plochy 32
 - ÚP Janské Lázně stanovuje v ploše zpracování územní studie, která prověří vliv budoucí komunikace, v minimálních parametrech, na ochranu přírodních léčebných lázní a lázeňského místa, prověří a kvantifikuje nárůst (zvýšení) dopravní zátěže a vyhodnotí vliv tohoto případného nárůstu dopravy na narušování klidu a možného ohrožení pacientů a uživatelů území, prověří možný vliv komunikace (nové stavby) na narušení plnění funkcí lesa (lesy zvláštního určení – lesy lázeňské) a stanoví požadavek na zpracování EIA. Lhůta pořízení územní studie je stanovena do šesti let od vydání ÚP Janské Lázně.
- u zastavitelné plochy 33
 - ÚP Janské Lázně stanovuje v ploše zpracování územní studie, která stanoví základní podmínky pro výstavbu rodinných domů a ostatních nadzemních objektů, které ve své hmotě, architektonickém detailu a situování na stavebním pozemku budou respektovat okolní urbanistickou strukturu a přírodní hodnoty území (bez plošného zásahu do porostu lesa a bez kácení vzrostlých stromů). Územní studie navrhne umístění veřejné dopravní a technické infrastruktury. Lhůta pořízení územní studie je stanovena do šesti let od vydání ÚP Janské Lázně.
- u plochy změny v krajině K1
 - plocha změny v krajině je v ÚP Janské Lázně vymezena východněji oproti návrhu ÚP Janské Lázně pro společné jednání,
 - ve specifických koncepčních podmínkách pro tuto plochu ÚP Janské Lázně stanovuje, že plocha nebude využívána mimo dobu lyžařské sezóny a v zimním období nebude na ploše provozováno večerní lyžování.
- u plochy změny v krajině K2
 - plocha změny v krajině je v ÚP Janské Lázně v horní části (propojení sjezdovky Anděl se sjezdovkou Pod kabinou) vymezena v mladší porostní skupině (posunuta oproti návrhu ÚP Janské Lázně pro společné jednání).

4.4 Informace jak bylo respektováno stanovisko Správy KRNP k SEA hodnocení a hodnocení území NATURA 2000

Správa Krkonošského národního parku, se sídlem ve Vrchlabí, Dobrovského 3, vydala dne 14.07.2010 *Stanovisko* (KRNP 03382/2010) *k návrhu Územního plánu Janské Lázně.*

Správa KRNP ve stanovisku *požaduje, aby všechny závěry a doporučení SEA hodnocení a závěry a výstupy Naturového hodnocení byly zpracovány v plném rozsahu do Návrhu územního plánu.* Kromě toho Správa KRNP ve stanovisku *požaduje:*

- *zvýraznit nutnost dodržení všech zmírňujících opatření uvedených na str. 25 a 26 Naturového hodnocení,*

- podmínit výstavbu na lokalitách Z7, Z8 a Z34 provedením fytoocenologického průzkumu, který odliší degradované luční porosty od „Horských sečených luk“ – přírodního stanoviště soustavy Natura 2000, které je předmětem ochrany v Evropsky významné lokalitě Krkonoše. Dle autora Hodnocení dle § 45i je totiž nutno jakýkoliv další zábor „Horských sečených luk“ považovat za významně negativní kumulativní vliv, který není žádoucí s ohledem na integritu EVL Krkonoše (str. 28 Naturového hodnocení). Průzkumem na místě, provedeným pracovníkem Správy KRNP, bylo zjištěno, že „Horské sečené louky“ se nacházejí pouze v lokalitě Z8, nikoliv na lokalitách Z7 a Z34.
- komunikaci Z32 akceptuje, jen pokud se ukáže pro provoz obce jako nezbytná. V případě realizace nesmí být narušen uzavřený zápoj korunního patra zdejšího lesního stanoviště. Došlo by tím totiž k narušení biotopu lejska malého – ptačího druhu, který je předmětem ochrany v Ptačí oblasti Krkonoše, s následným rizikem vymizení druhu z lokality.

Stanovisko Správy KRNP k návrhu Územního plánu Janské Lázně bylo respektováno v úpravě návrhu ÚP Janské Lázně pro řízení o územním plánu (pro veřejné projednání) takto:

- u požadavku zvýraznit nutnost dodržení všech zmírňujících opatření uvedených na str. 25 a 26 Naturového hodnocení,
 - z ÚP Janské Lázně byly vyloučeny (nebyly vymezeny) zastavitelné plochy (lokality) Z4, Z5 a po detailním vyhodnocení i zastavitelná plocha Z31 (plocha by zasáhla do okraje lázeňského lesa),
 - u zastavitelných ploch Z7, Z8 a Z34 ÚP Janské Lázně stanovuje požadavek zpracování územních studií v těchto plochách, které budou respektovat výsledky podrobného fytoocenologického průzkumu,
 - zastavitelná plocha Z10 je v ÚP Janské Lázně zmenšena (vymezena) tak, aby nezasahovala do koruny svahu levého břehu Janského potoka,
 - zastavitelná plocha Z20 je v ÚP Janské Lázně zmenšena (vymezena) tak, aby nezasahovala do svahu a okraje lesa,
 - ÚP Janské Lázně stanovuje u zastavitelné plochy Z 32 požadavek na zpracování územní studie, která prověří parametry budoucí komunikace (v minimálních parametrech) i její vliv na narušení plnění funkcí lesa (lesy zvláštního určení – lesy lázeňské),
 - ÚP Janské Lázně stanovuje u zastavitelné plochy Z 33 požadavek na zpracování územní studie, kterou bude vyloučen zásah do porostu i kácení vzrostlých stromů,
 - u všech ploch (lokality) změn v krajině (K1 až K7) byly znovu prověřeny prostorové parametry záborů lesa. Vymezený zábor lesa je v ÚP Janské Lázně dán bezpečnostními předpisy souvisejícími s provozováním lanových dopravních zařízení (ochranné pásmo lanových dopravních zařízení). Dolní část plochy změny v krajině K1 byla, z důvodů snížení plošného záboru stanoviště 9140, v návrhu ÚP Janské Lázně pro řízení o územním plánu (pro společné jednání) posunuta k východu,
 - plocha (lokality) změny v krajině K2 byla v horní části (propojení sjezdovky Anděl se sjezdovkou Pod kabinou) propojení posunuta v návrhu ÚP Janské Lázně pro řízení o územním plánu (pro společné jednání) do mladší porostní skupiny,

- ÚP Janské Lázně v specifických koncepčních podmínkách pro plochu změny v krajině K1 stanovuje, že v zimním období nebude na ploše provozováno večerní lyžování a plocha nebude využívána mimo dobu lyžařské sezóny.
- u požadavku *na podmínění výstavby na lokalitách Z7, Z8 a Z34 provedením fytoecologického průzkumu, který odliší degradované luční porosty od „Horských sečených luk“ – přírodního stanoviště soustavy Natura 2000, které je předmětem ochrany v Evropsky významné lokalitě Krkonoše.*
 - ÚP Janské Lázně vymezuje zastavitelné plochy Z7, Z8 a Z34, ve kterých je prověření změn jejich využití územní studií podmínkou pro rozhodování. Územní studie v zastavitelných plochách Z7, Z8 a Z34 stanoví základní podmínky pro výstavbu rodinných domů a ostatních nadzemních objektů. Návrh zástavby bude respektovat závěry přírodovědného, potažmo fytoecologického průzkumu. Územní studie navrhne umístění veřejné dopravní a technické infrastruktury. Lhůta pořízení územní studie je stanovena do 6 let od vydání ÚP Janské Lázně.
- u požadavku *na akceptování komunikace v ploše Z32, jen pokud se ukáže pro provoz obce jako nezbytná. V případě realizace nesmí být narušen uzavřený zápoj korunního patra zdejšího lesního stanoviště.*
 - u zastavitelné plochy Z32 ÚP Janské Lázně stanovuje podmínku pro rozhodování zpracování územní studie, která prověří změnu využití této plochy se zaměřením na prověření vlivu budoucí komunikace, v minimálních parametrech, na ochranu přírodních léčebných lázní a lázeňského místa, prověření a kvantifikování nárůstu (zvýšení) dopravní zátěže a vyhodnocení vlivů tohoto případného nárůstu dopravy na narušování klidu a možného ohrožení pacientů a uživatelů území, prověření možného vlivu komunikace (nové stavby) na narušení plnění funkcí lesa (lesy zvláštního určení – lesy lázeňské) a požadavek na zpracování E.I.A. Lhůta pořízení územní studie je stanovena do 6 let od vydání ÚP Janské Lázně.

4.5 Informace o výsledcích hodnocení vlivů na zastavitelné plochy vymezené po společném jednání

Na základě stanoviska Správy KRNAP k návrhu ÚP Janské Lázně vydaného po společném jednání, ve kterém byl uplatněn požadavek na stanovení nezbytných podmínek realizace pro všechny plochy K1 – K7 (lyžařský areál Černá Hora – Janské Lázně – Hoffmannky) byly v návrhu ÚP Janské Lázně po společném jednání vymezeny zastavitelné plochy Z36, Z37, Z38, Z39 a na základě dodatečných požadavků pořizovatele ÚP Janské Lázně zastavitelné plochy Z40 a Z41. Vzhledem k velikosti a využití zastavitelných ploch Z36, Z37, Z38, Z39, Z40 a Z41 i jejich dopadu na celkovou urbanistickou koncepci, lze jejich vymezení pokládat za nepodstatnou úpravu návrhu ÚP Janské Lázně po společném jednání (pro veřejné projednání).

Zastavitelné plochy Z36, Z37, Z38, Z39, Z40 a Z41 byly posouzeny z hlediska jejich vlivů na životní prostředí postupem dle zákona č. 100/2001 Sb., o posuzování na životní prostředí v platném znění (Doplněk SEA hodnocení ÚP Janské Lázně, RNDr. Milan Macháček, květen 2011) a z hlediska jejich vlivů na území NATURA 2000 (Aktualizované Naturové hodnocení, RNDr. Milan Macháček, květen 2011). Na základě těchto posouzení lze konstatovat, že vymezení zastavitelných ploch Z36, Z37, Z38, Z39, Z40 a Z41 a při

dodržení podmínek stanovených ÚP Janské Lázně nebudou generovat významný negativní vliv na životní prostředí, Evropsky významnou lokalitu Krkonoše, ani na Ptačí oblast Krkonoše.

Zastavitelná plocha Z42, vzhledem k velikosti a umístění (v centrální části zastavěného území), nebyla posouzená z hlediska vlivů na životní prostředí. Na základě uvedené skutečnosti (velikost a poloha) lze konstatovat, že její vliv je nulový.

5. Vyhodnocení předpokládaných důsledků navrhovaného řešení na zemědělský půdní fond a pozemky určené k plnění funkcí lesa

Vyhodnocení předpokládaných důsledků navrhovaného řešení na půdní fond je rozděleno do dvou částí a to části s vyhodnocením důsledků navrhovaného řešení ÚP Janské Lázně na zemědělský půdní fond a na vyhodnocení důsledků navrhovaného řešení ÚP Janské Lázně na pozemky určené k plnění funkcí lesa.

Přehled vyhodnocení záboru pozemků

Tabulka č.2

Označ. Plochy	Označení plochy s rozdílným způsobem využití, pro kterou je zábor navržen	Plocha celkem v ha	Výměra záboru dle druhu pozemku v hektarech				
			Ostatní plocha	Vodní plocha	Zahrada	Lesní pozemek	Trvalý travní porost
Katastrální území Černá Hora v Krkonoších							
Z1	Plocha vodní a vodohospodářské	0,1290	0,0334			0,0956	
Z2	Plocha bydlení v rodinných domech	1,1400	0,5948			0,2116	0,3336
	Plocha dopravní infrastruktury - silniční doprava						
Z3	Plocha dopravní infrastruktury - silniční doprava	0,2989				0,2989	
Z6	Plocha občanského vybavení - komerční zařízení malá a střední	0,3407					0,3407
Z7	Plocha bydlení v rodinných domech	2,4845	0,1600				2,3245
	Plocha občanského vybavení - komerční zařízení malá a střední						
	Plocha dopravní infrastruktury - silniční doprava						
Z8	Plocha bydlení v rodinných domech	1,7238	0,0530				1,6708
Z9	Plocha občanského vybavení - komerční zařízení malá a střední	0,0829	0,0829				
Z10	Plocha bydlení v rodinných domech	0,7418	0,7418				
	Plocha občanského vybavení - tělovýchovná a sportovní zařízení						
	Plocha občanského vybavení - komerční zařízení malá a střední						
Z11	Plocha občanského vybavení - komerční zařízení malá a střední	0,2344	0,2344				
Z12	Plocha občanského vybavení - tělovýchovná a sportovní zařízení	0,2825	0,2825				
Z13	Plocha bydlení v rodinných domech	0,1450	0,0247				0,1203
Z15	Plocha bydlení v rodinných domech	0,1615					0,1615
Z16	Plocha bydlení v rodinných domech	0,4040	0,0134				0,3906
Z17	Plocha bydlení v rodinných domech	0,6982	0,0861				0,6121
Z18	Plocha občanského vybavení - tělovýchovná a sportovní zařízení	0,2767					0,2767
Z19	Plocha dopravní infrastruktury - silniční doprava	0,5967					0,5967
Z36	Plocha dopravní infrastruktury – lanová dráha	0,3000				0,3000	
Z37	Plocha dopravní infrastruktury – lanová dráha	0,0400				0,0400	
Z38	Plocha dopravní infrastruktury – lanová dráha	0,0350	0,0049			0,0301	
Z39	Plocha dopravní infrastruktury – lanová dráha	0,0600				0,0600	
Z41	Plocha občanského vybavení – tělovýchovná a sportovní zařízení	0,0140	0,0140				
Z42	Plocha bydlení v rodinných domech	0,0612	0,0612				

Označ. Plochy	Označení plochy s rozdílným způsobem využití, pro kterou je zábor navržen	Plocha celkem v ha	Výměra záboru dle druhu pozemku v hektarech				
			Ostatní plocha	Vodní plocha	Zahrada	Lesní pozemek	Trvalý travní porost
Katastrální území Janské Lázně							
Z20	Plocha dopravní infrastruktury - silniční doprava	0,0507				0,0507	
Z21	Plocha bydlení v rodinných domech	0,2328	0,1116		0,1212		
	Plocha dopravní infrastruktury - silniční doprava						
Z22	Plocha bydlení v rodinných domech	0,1461	0,0055				0,1406
Z23	Plocha občanského vybavení - lázeňská zařízení	0,4092	0,2854				0,1238
Z24	Plocha dopravní infrastruktury - silniční doprava	0,1026	0,1026				
Z25	Plocha dopravní infrastruktury - silniční doprava	0,1861	0,1861				
Z26	Plocha dopravní infrastruktury - silniční doprava	0,0326	0,0326				
Z27	Plocha zeleně - rekreační a sportovní park	0,4710	0,4710				
Z28	Plocha dopravní infrastruktury - silniční doprava	0,0133	0,0133				
Z29	Plocha dopravní infrastruktury - silniční doprava	0,0813	0,0813				
Z30	Plocha dopravní infrastruktury - silniční doprava	0,1462	0,1462				
Z32	Plocha dopravní infrastruktury – silniční doprava	0,2470	0,0779			0,1564	0,0127
Z33	Plocha bydlení v rodinných domech	2,7051	0,2787			0,4154	2,0110
	Plocha dopravní infrastruktury - silniční doprava						
	Plocha občanského vybavení - hřbitov						
Z34	Plocha bydlení v rodinných domech	1,9087	0,1807				1,7280
Z35	Plocha bydlení v rodinných domech	0,1468	0,1468				
Z40	Plocha občanského vybavení – lázeňská zařízení	0,0969	0,0969				
Celkem		17,2275	4,6037		0,1212	1,6587	10,8436

Zastavitelné plochy Z4, Z5 a Z31 byly po společném jednání a zastavitelná plocha Z14 po veřejném projednání z návrhu ÚP Janské Lázně vyřazeny.

5.1 Vyhodnocení předpokládaných důsledků navrhovaného řešení na zemědělský půdní fond

Vyhodnocení předpokládaných důsledků navrhovaného řešení na ZPF bylo provedeno podle zákona č. 334/1992 Sb., o ochraně zemědělského půdního fondu ve znění pozdějších předpisů, vyhlášky č. 13/194 Sb., kterou se upraví některé podrobnosti ochrany zemědělského půdního fondu, ve znění pozdějších předpisů a metodického pokynu MŽP ze dne 1.10.1996 k odnímání půdy ze ZPF (OOLP/1067/96).

Při vyhodnocování předpokládaných důsledků navrhovaného ÚP Janské Lázně na ZPF zpracovatel vycházel:

- ze stávajícího stavu uspořádání zemědělského půdního fondu v území a jeho obhospodařování,
- z vymezené hranice zastavěného území a zastavitelných ploch,
- z druhu pozemků (kultur) zemědělské půdy podle katastru nemovitostí a její kvality podle zařazení do bonitovaných půdně ekologických jednotek,

- z archivních podkladů zpracovatele a projektanta.

Údaje o uskutečněných investicích do půdy za účelem zlepšení půdní úrodnosti (meliorační a závlahová zařízení apod.) nebyly zpracovateli ÚP poskytnuty a proto není v ÚP Janské Lázně uveden žádný údaj o jejich předpokládaném porušení v souvislosti s vymezením zastavitelných ploch. Při projednávání ÚP Janské Lázně byla tato skutečnost zmíněna a dotčenými orgány akceptována.

Vymezení zastavitelných ploch v ÚP Janské Lázně se nedotýká žádných areálů a objektů staveb zemědělské prvovýroby a zemědělských usedlostí.

Vzhledem k tomu, že v řešeném území nejsou schváleny ani zpracovány návrhy pozemkových úprav, nejsou k dispozici ani odpovídající údaje o uspořádání zemědělského půdního fondu v území, o opatřeních k zajištění ekologické stability krajiny a významných skutečnostech vyplývajících z těchto pozemkových úprav a o jejich předpokládaném porušení.

Přehled vyhodnocení trvalého záboru ZPF mimo zastavěné území

Tabulka č.3

Označ. plochy	Označení plochy s rozdílným způsobem využití, pro kterou je zábor navržen	Plocha celkem v ha	Výměra záboru ZPF dle druhu pozemku v hektarech				
			Zahrada	Trvalý travní porost	BPEJ	Plocha v ha	Třída ochrany
Katastrální území Černá Hora v Krkonoších							
Z2	Plocha dopravní infrastruktury - silniční doprava	1,1400		0,3336	97343	0,3336	V.
	Plocha bydlení v rodinných domech						
Z6	Plocha občanského vybavení - komerční zařízení malá a střední	0,3407		0,0009	94068	0,0009	V.
				0,3398	97343	0,3398	V.
Z7	Plocha bydlení v rodinných domech	2,4845		2,3245	94068	1,7875	V.
	Plocha občanského vybavení - komerční zařízení malá a střední				97343	0,0554	V.
	Plocha dopravní infrastruktury - silniční doprava				94343	0,4816	V.
Z8	Plocha bydlení v rodinných domech	1,7238		1,6708	94068	0,0713	V.
					97343	1,5995	V.
Z13	Plocha bydlení v rodinných domech	0,1450		0,1203	93644	0,1203	IV.
Z15	Plocha bydlení v rodinných domech	0,1615		0,1615	94068	0,1615	V.
Z16	Plocha bydlení v rodinných domech	0,4040		0,3906	94068	0,3906	V.
Z17	Plocha bydlení v rodinných domech	0,6982		0,6121	94068	0,6121	V.
Z18	Plocha občanského vybavení - tělovýchovná a sportovní zařízení	0,2767		0,2767	93624	0,2767	III.
Z19	Plocha dopravní infrastruktury - silniční doprava	0,5967		0,5967	93624	0,2695	III.
					95014	0,3272	IV.
Katastrální území Janské Lázně							
Z21	Plocha bydlení v rodinných domech	0,2328	0,1212		94068	0,1212	V.
	Plocha dopravní infrastruktury - silniční doprava						
Z22	Plocha bydlení v rodinných domech	0,1461		0,1406	94068	0,1406	V.
Z23	Plocha občanského vybavení - lázeňská zařízení	0,4092		0,1238	94068	0,1238	V.

Označ. plochy	Označení plochy s rozdílným způsobem využití, pro kterou je zábor navržen	Plocha celkem v ha	Výměra záboru ZPF dle druhu pozemku v hektarech				
			Zahrada	Trvalý travní porost	BPEJ	Plocha v ha	Třída ochrany
Z32	Plocha dopravní infrastruktury - silniční doprava	0,2470		0,0127	93624	0,0119	III.
					93641	0,0008	III.
Z33	Plocha bydlení v rodinných domech Plocha občanského vybavení – hřbitov	2,7051		2,0110	93624	0,0125	III.
	Plocha dopravní infrastruktury – silniční doprava				93641	1,9985	III.
Z34	Plocha bydlení v rodinných domech	1,9087		1,7280	93631	1,7280	II.
Celkem v řešeném území		13,3730	0,1212	10,8436		10,9648	

Zastavitelné plochy Z4 a Z5 byly po společném jednání z návrhu ÚP Janské Lázně vyřazeny.

5.2 Vyhodnocení předpokládaných důsledků navrhovaného řešení na pozemky určené k plnění funkcí lesa dle zvláštních předpisů

Zásady hospodaření v lese jsou určovány zákonem 289/95 Sb., o lesích a o změně a doplnění některých zákonů (lesní zákon) a řadou prováděcích předpisů. Vlastní hospodaření je určováno dle velikostní hranice lesních pozemků, lesními hospodářskými plány (LHP) a lesními hospodářskými osnovami (LHO) a Plánem péče Krkonošského národního parku a jeho ochranného pásma.

K trvalému záboru pozemků určených k plnění funkcí lesa (dále jenom „PUPFL“) dojde při vymezení zastavitelných ploch v několika případech (viz tabulka č. 4). Jedná se o plochy převážně pro dopravní infrastrukturu (Z2 - parkoviště, Z3 – manipulační plocha u dolní stanice lanové dráhy Hoffmannovy Boudy – Černá Hora, Z20 – úprava křižovatky), pro lesní hřbitov (část plochy Z33), pro plochu vodní nádrže (Z1 - výstavba nádrže pro zasněžování sjezdových tratí – v tomto případě je již zábor formou trvalého vynětí uskutečněn) s celkovou výměrou trvalého záboru PUPFL 1,6266 ha, což představuje 0,136 % z celkové výměry pozemků určených k plnění funkcí lesa v řešeném území.

Při vyhodnocování předpokládaných důsledků navrhovaného řešení ÚP Janské Lázně na PUPFL se vycházelo:

- z vymezené hranice zastavěného území a zastavitelných ploch,
- z mapového podkladu a výpisu katastru nemovitostí,
- z prohlídky dotčených lesních porostů,
- z dalších podkladů zpracovatele a projektanta.

Přehled trvalého záboru PUPFL

Tabulka č.4

Označení plochy	Označení plochy s rozdílným způsobem využití, pro kterou je trvalý zábor navržen	Plocha záboru PUPFL v ha	Poznámka
Katastrální území Černá Hora v Krkonoších			
Z1	Plocha vodní a vodohospodářská	0,0956	Vydáno územní rozhodnutí
Z2	Plocha dopravní infrastruktury – doprava silniční	0,2116	Výstavba parkoviště
Z3	Plocha dopravní infrastruktury – doprava silniční	0,2989	Manipulační plocha u dolní stanice nové lanové dráhy

Označení plochy	Označení plochy s rozdílným způsobem využití, pro kterou je trvalý zábor navržen	Plocha záboru PUPFL v ha	Poznámka
Z36	Plocha dopravní infrastruktury – lanová dráha	0,3000	
Z37	Plocha dopravní infrastruktury – lanová dráha	0,0400	
Z38	Plocha dopravní infrastruktury – lanová dráha	0,0301	
Z39	Plocha dopravní infrastruktury – lanová dráha	0,0600	
Katastrální území Janské Lázně			
Z20	Plocha dopravní infrastruktury – doprava silniční	0,1750	Úprava křižovatky
Z33	Plocha občanského vybavení – hřbitov	0,4154	Lesní hřbitov
Celkem v řešeném území		1,6266	

Zastavitelná plocha Z31 byla po společném jednání z návrhu ÚP Janské Lázně vyřazena.

ÚP Janské Lázně, na základě dohody se Správou Krkonošského národního parku, vymezuje pro rozšíření lyžařského areálu Černá hora - Janské Lázně zábor PUPFL o celkové výměře 9,8931 ha, ve kterých bude trvalé omezení plnění funkcí lesa.

Přehled záborů s trvalým omezením PUPFL

(sjezdové tratě, trasy lanových drah) a případně s trvalým vynětím (pod objekty stanic u lanových drah, případně obslužných objektů)

Tabulka č.5

Označení plochy	Označení plochy s rozdílným způsobem využití, pro kterou je trvalý zábor navržen	Plocha záboru PUPFL v ha	Poznámka
Katastrální území Černá Hora v Krkonoších			
K1	Plocha smíšená nezastavěného území s funkcí přírodní a sportovní.	6,4957	
K2	Plocha smíšená nezastavěného území s funkcí přírodní a sportovní.	2,1870	
K3	Plocha smíšená nezastavěného území s funkcí přírodní a sportovní.	0,5294	
K4	Plocha smíšená nezastavěného území s funkcí přírodní a sportovní.	0,0675	
K5	Plocha smíšená nezastavěného území s funkcí přírodní a sportovní.	0,1215	
K6	Plocha smíšená nezastavěného území s funkcí přírodní a sportovní.	0,1922	
K7	Plocha smíšená nezastavěného území s funkcí přírodní a sportovní.	0,2998	
Celkem v řešeném území		9,8931	