

SLOVO STAROSTY

Jak dál s tříděným odpadem?

Již pátý rok se i v Janských Lázních třídí odpad – kontejnery na papír, plast a sklo umístěné na pěti místech města se už staly pro většinu místních obyvatel samozřejmostí a objem tříděného odpadu rok od roku stoupá. Zajištění sběrných míst a následně i svoz tříděného odpadu musí ze zákona zajišťovat, a tedy i platit, město, které potom následně dostává část vynaložených prostředků zpět, jako odměnu za surovinu určenou k recyklaci. Počet nádob na tříděný odpad a tedy i počet sběrných míst je limitován velikostí obce, pro kterou lze získat určitý počet sběrných nádob zdarma a město tedy zaplatí pouze za jejich svoz. V řeči čísel to např. znamená, že náklady na svoz v roce 2007 činily cca 150.000,- Kč a nazpět do městské pokladny se vrátily asi 2/3 z této částky.

O tom, že se třídění odpadu již vžilo, svědčí i další požadavky od občanů na rozšiřování počtu sběrných míst. To by však samozřejmě znamenalo zaplatit z městského rozpočtu nejen svoz, ale i pořízení, resp. pronájem sběrných nádob, což by už ale znamenalo podstatně vyšší nároky na městský rozpočet. Rada města se bude proto zabývat návrhem umožnit i ostatním žadatelům o ukládání tříděného odpadu, kteří se domnívají, že ke stávajícím sběrným místům to mají „příliš daleko“, zřízení dalších sběrných míst, do kterých by si žadatelé zajistili sběrné nádoby z vlastních prostředků (nákup nebo pronájem) a z městského rozpočtu by se zaplatil pouze svoz. Bude to jistě zajímavá možnost např. pro spoluvlastníky bytových domů a další subjekty, které chtějí odpad třídít, ale z různých důvodů je pro ně ukládání odpadu na stávající sběrná místa obtížné.

Samostatnou kapitolou v systému nakládání s tříděným odpadem jsou podnikající fyzické osoby a osoby právnické, které jsou zákonem postaveny zcela mimo tento městský systém sběru a svozu tříděného odpadu a ze zákona mají povinnost zajistit si třídění, ukládání a svoz tříděného odpadu zcela na vlastní náklady. A navíc na výzvu kontrolního orgánu, což je v tomto případě i městský úřad, musí doložit, jak odpad třídí a kam ho ukládají. Pro většinu podnikatelů je to asi věc samozřejmá, ale jak někdy i zběžná prohlídka kontejnerů plných obalů a kartónů např.

od nápojů i s adresou provozovny dokládá, najdou se i takoví podnikatelé, kteří si s tím, kam uložit odpad podléhající třídění, hlavu nelámou. Bohužel, nad rámec chápání některých podnikatelů zůstává to, že není vůbec jedno, jestli ukládá tříděný odpad do barevných nádob na městské sběrné místo jako občan nebo jako podnikatel – v obou případech „přece odpad třídí, tak co je špatně?“. Nejen pro tento typ podnikatelů, ale zejména pro ty slušné, kteří si dnes musí zajišťovat ukládání a odvoz tříděného odpadu často komplikovaně sami, připravuje rada města návrh smlouvy o přistoupení k městskému systému nakládání s tříděným odpadem.

Smlouva bude umožňovat podnikatelům tříděný odpad (sklo, papír, plast) ukládat za úhradu do barevných nádob umístěných na sběrných místech ve městě, které jsou primárně určeny pouze pro fyzické osoby. Zájemci o tuto službu se mohou již nyní hlásit na městském úřadě.

Ing. Václav Němec, starosta

INFORMACE Z RADNICE

V měsíci říjnu se rada města sešla jedenkrát na svém pravidelném zasedání a dvakrát na mimořádném. Konalo se také zasedání zastupitelstva města.

Na zasedání 15. října 2008 rada města projednala a schválila:

- ▲ prováděcí předpis k nařízení o provádění zimní údržby pro zimní sezónu 2008/2009
- ▲ pronájem bytu 3+1 v čp. 85 – Quisisana manželům Petráškovým od 1.11.2008 do 31.12.2009
- ▲ dopracovanou studii zástavby „Za Kavkazem“ (namísto technických služeb), předloženou Ing. Kirjakovským a uložila TH odboru zajistit zpracování projektové dokumentace k územnímu řízení, ve které bude provedena změna dopravního řešení dle připomínek komise pro rozvoj města
- ▲ opatření obce č. 2 - zásady pro stanovení nájemních a prodejních cen pozemků na území města Janské Lázně
- ▲ zařazení částky ve výši 5 tis. Kč na činnost Hospicu Anežky České v Červeném Kostelci do návrhu rozpočtu města na rok 2009

- ▲ příspěvek ve výši 1.904 Kč na výrobu 40 ks nášivek se znakem města Janské Lázně na bundy pro členy lyžařského oddílu Sportovního klubu Janské Lázně
- ▲ vyškrtnutí dvou občanů ze seznamu uchazečů o pozemek na stavbu rodinného domu v Janských Lázních z důvodu, že v současné době nesplňují kritéria pro ponechání v seznamu
- ▲ zařazení částky ve výši 181.796 Kč na hrubou přípravu chodníku u Kavkazu do rozpočtového opatření č. 03/2008
- ▲ návrh geometrického plánu na rozdělení části pozemku p.p.č. 161/3 a pozemku p.p.č. 159/1 v k.ú. Č.H. pro stavbu dvou rodinných domů (u nových bytových domů)
- ▲ zveřejnění záměru města pronajmout s budoucím prodejem část pozemku p.p.č. 161/3 a pozemek p.p.č. 159/1 v k.ú. Č.H. o výměře 2 x 725 m² pro stavbu dvou rodinných domů

Rada města doporučila zastupitelstvu města:

- ▲ schválit v rozpočtovém opatření č. 03/2008 částku ve výši 23.990 Kč na překlad webových stránek města do angličtiny, němčiny polštiny
- ▲ schválit v rozpočtovém opatření č. 03/2008 částku ve výši 16,5 tis. Kč na pojištění členů zastupitelstva města
- ▲ pojednat a schválit změny hranic 1., 2. a 3. zóny KRNAP a jeho ochranného pásma
- ▲ schválit prodej pozemků okolo bytových domů čp. 256, 257, 244, 245 a 246 dle předloženého geometrického plánu a zveřejnění záměru města prodat st.p.č. 381 v k.ú. J.L. (přístřešek na popelnice mezi čp. 243 a 244)

Rada města vzala na vědomí:

- ▲ bez připomínek opravu turistického chodníku „Sokolská bouda – Vendlovka“
- ▲ bez připomínek návrh zadání změny č. 5 územního plánu obce Černý Důl
- ▲ bez připomínek návrh zadání územního plánu města Pec pod Sněžkou
- ▲ bez připomínek stavbu nového ocelového komínu v areálu Státních léčebných lázní s.p. v lokalitě Duncan
- ▲ zahájení zjišťovacího řízení k záměru „Penzion Janské Lázně“ (na p.p.č. 139 v k.ú. Č.H.) a uložila TH odboru, aby ve stanovisku města zdůraznil návaznost na již provedené zjišťovací řízení EIA pro stavbu „Stavební úpravy parkoviště a občanská vybavenost Janské Lázně – Pod lanovkou“

- ▲ další stanovisko Mgr. Vojtěchové k prodejní ceně pozemku na Zlaté vyhlídce s tím, že o ceně bude jednat zastupitelstvo města a na její otázky bude odpovězeno dle projednání
- ▲ návrh geometrického plánu řešící prodej pozemků okolo čp. 35 – Vltava

Rada města souhlasila:

- ▲ s projektovou dokumentací na stavbu „H. Maršov – Pec pod S. – kvn2x35kV“ a s dotčením pozemků ve vlastnictví města Janské Lázně s tím, že po provedení zemních prací budou pozemky dány do původního stavu a zajištěny věcným břemenem

Rada města stanovila:

- ▲ kritéria pro řadovou výstavbu za Kavkazem (namísto technických služeb), a to: výstavba bude nabídnuta všem zájemcům zapsaným v seznamu o přidělení pozemku na stavbu RD a všem, kdo se přihlásili (či přihlásí) a splní kritérium 5 let trvalého pobytu nebo 5 let zaměstnání v Janských Lázních; rada města si vyhrazuje právo rozhodovat v případě, že by poptávka převyšovala nabídku, o počtu stavebních parcel a jejich obsazení zájemci

Rada města zamítla:

- ▲ žádost o prodej pozemku p.p.č. 233/6 v k.ú. Č.H. o výměře 1479 m² a schválila zveřejnění záměru města pronajmout část pozemku p.p.č. 233/6 v k.ú. Č.H (u Zinneckerovy boudy)

Rada města uložila starostovi města

- ▲ připravit návrh na spolupráci s oddíly tělesně postižených sportovců

Rada města uložila tajemnici:

- ▲ připravit na mimořádné zasedání rady města (20.10.2008) materiály a tabulku s přehledem uchazečů o zpracování žádosti o dotaci z operačního programu EU včetně organizačního zajištění výběrového řízení na dodavatele v rámci projektu „Revitalizace a regenerace veřejných prostranství města Janské Lázně“

Rada města podporuje:

- ▲ předložený projekt relaxační centrum – solná jeskyně s tím, že požadované prostory nejsou volné a uložila TH odboru zjistit, zda je technicky možné využít k těmto účelům prostor sauny v suterénu čp. 273

Rada města uložila ES odboru:

- ▲ upravit návrh smlouvy mezi městem Janské Lázně a Sportovním klubem Janské Lázně o zajištění dofinancování činnosti ve výši 450 tis. Kč ročně

Na mimořádném zasedání 20. října 2008 rada města souhlasila:

- ▲ s uzavřením mandátní smlouvy se společností DABONA s.r.o., jejímž předmětem je kompletní příprava žádosti o dotaci, včetně související poradenské činnosti v rámci přípravy a realizace projektu „Revitalizace a regenerace veřejných prostranství města Janské Lázně“

Na mimořádném zasedání 29. října 2008 rada města doporučila zastupitelstvu města:

- ▲ projednat a schválit úpravu hranic mezi 2. a 3. zónou KRNAP v oblasti vrcholku Černé hory dle varianty č. 1

Zastupitelstvo města dne 29. října 2008 projednalo a schválilo:

- ▲ informaci o plnění usnesení z 14. zasedání zastupitelstva města a zápis včetně usnesení z tohoto zasedání bez připomínek
- ▲ uzavření veřejnoprávní smlouvy o zajištění výkonu úkolů podle zákona o obecní policii s městem Trutnov od 1.1.2009 do 31.12.2009 a zaplacení za činnost v rozsahu 1622 hodin částku 356.840 Kč a vzalo na vědomí zprávu o činnosti Městské policie Trutnov za uplynulé období
- ▲ rozpočtové opatření č. 03/2008
- ▲ uzavření smlouvy o sdružení finančních prostředků se Správou KRNAP na opravu místní komunikace v Modrokamenné ulici.
- ▲ uzavření mandátní smlouvy se společností DABONA s.r.o., jejímž předmětem je kompletní příprava žádosti o dotaci, včetně související poradenské činnosti v rámci přípravy a realizace projektu „Revitalizace a regenerace veřejných prostranství města Janské Lázně“
- ▲ prodej pozemku p.p.č. 123/37 v katastrálním území Janské Lázně o výměře 1 080 m² paní MUDr. Fibichové za cenu ve výši 100 Kč za m² s odečtením zaplaceného nájemného
- ▲ prodej pozemku p.p.č. 29/4 v katastrálním území Janské Lázně o výměře 368 m² panu Plecháčovi za cenu ve výši 1 Kč za m² a každou bytovou jednotku v domě čp. 250 s připočtením hodnoty stromů dle znaleckého posudku a nákladů za vypracování znaleckého posudku

- ▲ prodej pozemku p.p.č. 163/13 o výměře 142 m², 163/14 o výměře 67 m² a 163/15 o výměře 195 m² v katastrálním území Černá Hora v Krkonoších vlastníkům domu čp. 256 za cenu ve výši 1 Kč za m² a každou bytovou jednotku v domě
- ▲ prodej pozemku p.p.č. 163/6 o výměře 631 m² v katastrálním území Černá Hora v Krkonoších spoluvlastníkům domu čp. 257 za cenu ve výši 1 Kč za m² a každou bytovou jednotku v domě
- ▲ prodej pozemku p.p.č. 4/33 o výměře 280 m² a 4/34 o výměře 409 m² v katastrálním území Janské Lázně spoluvlastníkům domu čp. 244 za cenu ve výši 1 Kč za m² a každou bytovou jednotku v domě
- ▲ prodej pozemku p.p.č. 4/29 o výměře 922 m² a 4/26 o výměře 139 m² v katastrálním území Janské Lázně spoluvlastníkům domu čp. 245 za cenu ve výši 1 Kč za m² a každou bytovou jednotku v domě
- ▲ prodej pozemku p.p.č. 4/20 o výměře 695 m² v katastrálním území Janské Lázně vlastníku domu čp. 246 za cenu ve výši 1 Kč za m² a každou bytovou jednotku v domě
- ▲ prodej zařízení zubní ordinace v čp. 85 – Quisisana paní MUDr. Noskové za odhadní cenu s připočtením nákladů za vyhotovení znaleckého posudku
- ▲ návrh nových hranic zón Krkonošského národního parku a jeho ochranného pásma s požadavkem upravit hranici mezi 2. a 3. zónou na vrcholku Černé hory dle varianty č. 1

Zastupitelstvo města zrušilo:

- ▲ usnesení č. Z 132/13/08 a č. Z 133/13/08 ze dne 25.06.2008 a schválilo prodejní cenu pozemků p.p.č. 278/20, p.p.č. 278/22, p.p.č. 278/24, p.p.č. 278/25 a st.p.č. 252 v katastrálním území Janské Lázně stanovenou znaleckým posudkem ve výši 500 Kč za 1 m²

Zastupitelstvo města vzalo na vědomí:

- ▲ zprávu o činnosti rady města v době od 14. do 15. zasedání zastupitelstva města
- ▲ závěrečný účet za rok 2007 svazku Krkonoše – svazek měst a obcí bez připomínek
- ▲ závěrečný účet za rok 2007 Svazku obcí Východní Krkonoše bez připomínek

(MV)

Výměna občanských průkazů státních občanů České republiky

Podle ustanovení § 1 písm. d) nařízení vlády č. 612/2004 Sb., kterým se stanoví lhůty pro výměnu občanských průkazů bez strojově čitelných údajů, **jsou státní občané České republiky povinni provést výměnu občanských průkazů bez strojově čitelných údajů vydaných do 31. 12. 2003** za občanské průkazy se strojově čitelnými údaji, a to **nejpozději do 31. prosince 2008**. **Žádost o vydání nového OP jsou povinni předložit nejpozději do 30. listopadu 2008.**

Pro občany narozené před 1. lednem 1936 platí výjimka – občanské průkazy, ve kterých mají vyznačenou dobu platnosti „bez omezení“ nebo „platnost prodloužena bez omezení“, zůstávají nadále platné.

V.V.

Přerušeni dodávky elektřiny

Přerušeni se bude týkat lokalit:

13.11.2008 od 08:00 do 16:00 hodin :

- Janské Lázně - lokalita Duncan, Siréna a okolí Merkuru

24.11.2008 - od 08:00 do 16:00 hodin :

- Janské Lázně - lokalita Duncan, Siréna

Prováděcí předpis k nařízení o provádění zimní údržby pro zimní sezónu 2008/2009

schválený dne 15. října 2008 usnesením Rady města Janské Lázně č. R 289/20/08

článek 1.

Technické zabezpečení provádění zimní údržby.

Mechanizace:

- pluhování, posyp Unimog, universální vozidlo Multicar Zetor Z 7211 s radlicí UNC 061 nakladač, sněhová fréza Z 7745 komunální malotraktor s radlicí a sněhovou frézou
- odvoz sněhu UN 053.2 nakladač 2 x nákladní automobil
- rezerva pro sněhovou kalamitu sněhová fréza Z 6945

Posypový materiál:

- drť kamenolom Lánov
- sůl pouze exponovaná místa v centru

Umístění nádob s posyp. materiálem:

- u vchodu městského úřadu
- před Českou poštou u schodiště
- před objektem čp.85 (Quisisana)
- u trafostanice na sídlišti Na Sluneční stráni
- u obytného domu čp.15 (Zdena)
- v Lyžařské ulici – 2 nádoby (u křižovatek)
- ve Zvonečkové ulici u čp. 169 (Domeček)

článek 2.

Organizační zabezpečení provádění zimní údržby

Časový rozvrh provádění:

- Po - So: **4:00 – 20:00**
- Ne, svátky: **6:00 – 16:00**

Provádění úklidu sněhu protahováním:

Chodníky:

- Černohorská ulice (od centrálního parkoviště) – náměstí Svobody – Lázeňská ulice k čp. 52 (hotel Astoria) – pro majitele nemovitostí přilehlých k chodníku provádí za úhradu TS
- parková cesta od "Prameníku"- Radnice - Česká pošta - služebna městské policie
- Krkonošská ulice (část nad Obchodní akademií od odbočky k Vysoké vartě k přechodu pro chodce u Lesního domu)

Místní komunikace:

- Zásobovací ulice od čp. 85 (Quisisana) k čp.69 (Moravěnka) (zajišťují Státní léčebné lázně)
- Horní promenáda až k čp. 268 (Vesna) (zajišťují Státní léčebné lázně)
- Údolní ulice od čp. 268 (Vesna) ke křižovatce se st. silnicí (zajišťují Státní léčebné lázně)
- Dolní promenáda až k čp. 7 (Betlém)
- parkovací plocha u čp. 7 (Betlém)
- parkovací plocha naproti Hofmanově boudě
- Obchodní ulice
- Rekreční ulice, od křižovatky s Obchodní ulicí na náměstí Svobody
- Rekreční ulice, od čp.208 (Lesní dům) ke křižovatce s Obchod. ulicí
- Modrokamenná ulice, od křižovatky s Krkonošskou ulicí podél čp.155 (Siréna) až k čp. 204 (Horský dvůr)
- Lesní ulice, od čp. 207 (Růženčin dvůr), k čp.210 (Duncan) a k čp.75 (Sanssouci)
- sídliště Na Sluneční stráni a přístup ke kontejnerům
- přístupová cesta středovým pruhem k čp. 256
- Školní ulice k mateřské škole

- přístupová cesta k čp. 281 (Krkonošské byty) – pouze k trafostanici
- Zvonečková ulice od čp.155(Siréna) k čp.169 (Domeček)

9

- * Zvonečková ulice od čp.169(Domeček) k čp.112 (Idyla)
- Lyžařská ulice až k objektům čp. 280, čp. 271, čp. 264 (rodinné domy)
- * Modrokamenná ulice od čp. 204(Horský dvůr) k čp.150 (Večernice)
- zastávky autobusů v Krkonošské ulici: Lesní dům, Zátíší, Hofman. Bouda
- * Janská ulice od čp. 125 (Hofm. bouda) k čp. 197 (Zlatá vyhlídka)
- * Zvonečková od čp. 125(Hofm. bouda) k čp. 138 (Hájienka)
- příjezdová cesta k čp. 319 a 320 (nové bytovky) – pouze k vjezdu do garáží
- * Přístupová cesta od garáží čp. 319 a 320 ke garážím čp. 317 a 318

*** poznámka: provádí se v rozsahu dle PŘÍLOHY č.1**

- GARÁŽE Na Sluneční stráni - pouze průtah středu mezi garážemi (v případě dohody všech uživatelů garáží a uzavření smlouvy s TS bude prováděn úklid celé plochy vjezdů do garáží v cenách dle PŘÍLOHY č.2)
- GARÁŽE za Lesankou - pouze průtah středu mezi garážemi v případě dohody všech uživatelů garáží a uzavření smlouvy s TS bude prováděn úklid celé plochy vjezdů do garáží v cenách dle PŘÍLOHY č.2
- GARÁŽE za Kavkazem - pouze průtah středu mezi garážemi v případě dohody všech uživatelů garáží a uzavření smlouvy s TS bude prováděn úklid celé plochy vjezdů do garáží v cenách dle PŘÍLOHY č.2

Provádění posypu:

Chodníky:

- Černohorská ulice (od centrálního parkoviště) – náměstí Svobody – Lázeňská ulice k čp. 52 (hotel Astoria) – pro majitele nemovitostí přilehlých k chodníku provádí za úhradu TS
- parková cesta od "Prameníku"- Radnice - Česká pošta - služebna městské policie
- Krkonošská ulice (část nad Obchodní akademií od odbočky k Vysoké vartě k přechodu pro chodce u lesního domu)

Místní komunikace:

- Zásobovací ulice od čp. 85 (Quisisana) k čp. 69 (Moravěnka)
- Horní promenáda až k čp. 268 (Vesna)
- Údolní ulice od Dolní promenády k čp. 268 (Vesna)
- Dolní promenáda až k čp.3
- Obchodní ulice

- Rekreační ulice, od křižovatky s Obchodní ulicí na náměstí Svobody
- Rekreační ulice, od čp.208 (Lesní dům) ke křižovatce s Obchodní ulicí
- Lesní ulice od čp. 75 (Sanssouci) k odbočce do lomu

10

- Modrokamenná ulice od křižovatky s Krkonošskou ulicí k objektu čp. 177 (Valja)
- Lyžařská ulice až k objektu čp. 280 (rod. dům)
- sídliště Na Sluneční stráni
- Školní ulice
- přístupová cesta k čp. 281 (Krkonošské byty)
- přístupová cesta k čp. 319 a 320 (nová bytovka)
- zastávky autobusů v Krkonošské ulici: Lesní dům, Zátíší, Hofman. bouda

V době sněžení se práce spojené s posypem neprovádějí. Rozsah a četnost posypu vždy určí vedoucí odboru TS, nebo jeho zástupce!

Schodiště:

- sídliště Na Sluneční stráni: schodiště u výměňkové stanice
- náměstí Svobody: schodiště od Lázeňského domu k „pítku“ (zajišťují Státní léčebné lázně)
- náměstí Svobody: před Českou poštou
- náměstí Svobody: před městským úřadem, kinem a SNACK BAREM

Sezónní změny dopravního značení:

- 1/ Rekreační ulice v úseku **od křižovatky s Obchodní ulicí k čp. 208 (Lesní dům)** – směrem do kopce dopravní značka č. B 2 (ZÁKAZ VJEZDU VŠECH VOZIDEL) a stejný úsek v opačném směru dopravní značka č. IP 4b (JEDNOSMĚRNÝ PROVOZ)
- 2/ Při kalamitním stavu a po nezbytně nutnou dobu může rozhodnout městská policie na žádost vedoucího technického oddělení SLL o zakrytí stávajících dopravních značek v celém **úseku Horní promenády a oboustranném umístění dopravní značky č. B 1 v úseku Údolní ulice od Dolní promenády k čp. 268(Vesna)** - (zajišťují Státní léčebné lázně)
- 3/ Černohorská ulice u **centrálního parkoviště směrem do centra** dopravní značka č. B 5
- 4/ Umístění informačních tabulí s nápisem "**Zákaz lyžování a sánkování**":
 - Černohorská ulice
 - Dolní promenáda
 - Zvonečková ulice
 - Rekreační ulice
 - Lyžařská ulice

- v úseku od čp. 35 (Vltava) k čp. 72 (Evropa)
- v úseku od autobusové zastávky Zátíší k budově dolní stanice lanové dráhy na Černou horu

Ing. Václav Němec v.r., starosta Ing. Jan Rousek v.r., místostarosta

Kompletní dokument je k dispozici na webových stránkách města www.janske-lazne.cz nebo na městském úřadě.

11

INFORMACE PRO KAŽDÉHO

Volby do Senátu Parlamentu ČR konané dne 17.10. - 18.10.2008

Výsledky hlasování : Obvod: 39 - Trutnov Obec: Janské Lázně

	Okrsky			Voliči v seznamu	Vydané obálky	Volební účast v %	Odevzdané obálky	Platné hlasy	% platných hlasů	
	počet	zprac.	v %							
1. kolo	1	1	100.00	698	292	41.83	292	277	94.86	
2. kolo	1	1	100.00	697	193	27.69	193	193	100.00	
Výsledky hlasování										
číslo	Kandidát			Volební strana	Navrhující strana	Politická příslušnost	Počty hlasů		% hlasů	
	příjmení, jméno, tituly						1. kolo	2. kolo	1. kolo	2. kolo
*1	Trpák Pavel MUDr.	ČSSD	ČSSD	ČSSD	77	83	27.79	43.00		
2	Gangur Jiří	KSČM	KSČM	KSČM	14	X	5.05	X		
3	Sobotka Jan Ing.	USSOSVPM	US-DEU	BEZPP	20	X	7.22	X		
+4	Adamec Ivan Mgr.	ODS	ODS	ODS	108	110	38.98	56.99		
5	Vobořil Zbyněk prof. MUDr. DrSc.	Nestran.	Nestran.	BEZPP	31	X	11.19	X		
6	Kulich Jiří RNDr.	SZ	SZ	SZ	27	X	9.74	X		

+) postupující kandidát

*) zvolený kandidát

Volby do zastupitelstva Královehradeckého kraje konané dne 17. - 18.10.2008

Výsledky hlasování : Okres: Trutnov Obec: Janské Lázně

celkem	Okrsky		Voliči v seznamu	Vydané obálky	Volební účast v %	Odevzdané obálky	Platné hlasy	% platných hlasů
	zpr.	v %						
1	1	100.00	696	293	42.10	293	281	95.90
Strana							Platné hlasy	
číslo	název						celkem	v %

1	Komunistická str.Čech a Moravy	24	8.54
3	SNK Evropští demokraté	53	18.86
7	Volba pro kraj	4	1.42
13	NEZÁVISLÍ	5	1.77
18	Strana zelených	24	8.54
32	Strana zdravého rozumu	2	0.71
33	Sdruž.pro rep.-Republ.str.Čsl.	0	0.00
37	SDŽ-Strana důstojného života	1	0.35
42	Volte Pr.Blok-www.cibulka.net	4	1.42
47	Občanská demokratická strana	78	27.75
48	Česká str.sociálně demokrat.	70	24.91
50	Koalice pro Královéhradec.kraj	14	4.98
53	Děln.str.-zrušení popl.ve zdr.	2	0.71

Ankety na www.janske-lazne.cz - říjen 2008

Pro kterého kandidáta do Senátu budete hlasovat?

Odpověď	Počet hlasů	Podíl
Adamec Ivan	10	12%
Grangur Jiří	10	12%
Kulich Jiří	9	10%
Sobotka Jan	10	12%
Trpák Pavel	35	42%
Vobořil Zbyněk	10	12%
celkem	84	100%

Zúčastníte se voleb do zastupitelstva kraje?

Odpověď	Počet hlasů	Podíl
Ano	49	45%
Ne	60	55%
celkem	109	100%

Zúčastníte se 2. kola voleb do Senátu?

Odpověď	Počet hlasů	Podíl
Ano	29	51%
Ne	28	49%
celkem	57	100%

Ing. Jiří Franc, předseda Komise propagace města

Měsíčně vydává Město Janské Lázně, č.reg. MK ČR E 12900.
 Redakční rada : E.Hronešová, Ing.J.Rousek, Dr. A.Hrabě.
 Text nepodléhá jazykové úpravě, za věcnou a formální správnost odpovídá autor příspěvku. Inzerce se přijímá osobně na městském úřadě nebo písemně poštou, případně do schránky ve vstupu na Radnici MěÚ. Tiskne MěÚ, počet výtisků: 200 kusů měsíčně.
Redakční uzávěrka je vždy do 20.dne v měsíci.

13

Nová příkazová dopravní značka

"Zimní výbava"



Policie České republiky, Okresní ředitelství v Trutnově upozorňuje všechny účastníky silničního provozu na instalaci nových dopravních značek „Zimní výbava“ a „Zimní výbava - konec“. Řidiči se budou s novými značkami setkávat na silnicích našeho regionu od 1. listopadu. Instalace značek proběhne na okrese Trutnov v průběhu měsíce listopadu 2008. Uvedená novinka příkazuje řidiči motorového vozidla v období od 1. listopadu do 30. dubna za značkou Zimní výbava použít zimní pneumatiky, které mohou být nahrazeny sněhovými řetězy. Jedná se o příkazovou dopravní značku, která je v horní polovině označena symbolem osobního motorového vozidla, v dolní polovině je vyobrazena sněhová vločka. V našem regionu se uvedený unikát objeví zejména v horských oblastech. Jedná se o úseky, kde jsou v zimním období vozovky obtížně sjízdné. Konec úseku, kde bude zimní výbava povinností každého řidiče musí být označen dopravní značkou Zimní výbava – konec. Pod uvedenou značkou může být umístěna dodatková tabulka s uvedením odlišné úpravy doby platnosti.

U motorových vozidel o maximální přípustné hmotnosti do 3 500 kilogramů musí být hloubka dezénu zimní pneumatiky nejméně 4 milimetry na všech kolech. U nákladních vozidel převyšující 3 500 kilogramů musí být na hnacích kolech hloubka dezénu nejméně 6 milimetrů.

Na Trutnovsku budou značky instalovány v úsecích:

Mladé Buky - Pec pod Sněžkou, Čistá - Černý Důl - Hofmanovy boudy - Jánské Lázně, Vrchlabí - Špindlerův Mlýn, Vrchlabí (Hořejší Vrchlabí) - Strážné - Lánov, Vrchlabí (Hořejší Vrchlabí) - Benecko, Bernartice - Bečkov, Bohuslavice - Markoušovice - Velké Svatoňovice, Horní Maršov - Dolní Lisečiny - Albeřice, Trutnov (Horní Staré Město) - Babi - Žacléř - Královec, Temný Důl - Pomezní Boudy, Lampertice - Křenov - Prkenný Důl

Řidiči, který nebude respektovat shora uvedenou příkazovou značku, hrozí bloková pokuta až do výše 2 tisíc korun a ztráta jednoho bodu. Policie České republiky vnímá zavedení uvedené značky jako jeden z dalších kroků, který vede ke zvýšení bezpečnosti silničního provozu.

Údržba zasněžených vozovek by instalací značek Zimní výbava neměla oproti minulosti dostát žádných změn.

14

KINO VLAST

LISTOPAD 2008

Telefony: 499 875 121, 737884743 E-mail: kino@janske-lazne.cz

2. 11. neděle v 19,30 **ZOHAN: KRYCÍ JMÉNO KADEŘNÍK**
Režie: Dennis Dugan USA 2008 113' tit. ŠÚ
Hrají: A. Sandler, J. Turturro, E. Chriquiová, N. Swardson, ...
Neohroženého špičkového izraelského specialistu na boj proti terorismu ztvárnil v bláznivé akční komedii komik Adam Sandler. Hlavní hrdina si však chce splnit svůj sen stát se kadeřníkem, a tak se vydává za mrtvého a tajně odcestuje do New Yorku, kde však stejně musí bojovat s teroristy.
Do 12 let nevhodný Vstupné 70,-

5. 11. středa v 19,30 **MÁJ** ČR 2008 76'
Režie: F.A. Brabec Hrají: J. Tříška, J. Kukura, S. Lehnertová, M. Stropnický, ...
Osobitá filmová adaptace stejnojmenné rozsáhlé básnické skladby Karla Hynka Máchy vzniklé roku 1836. Lásky, vášně, ale i vina a trest, to vše se odehraje ve filmu na pozadí přírody, která jako všudypřítomná bytost tepe vlastním rytmem, konfrontována s lidskými vášněmi.
Do 12 let nevhodný Vstupné 65,-

7. 11. pátek v 19,30 **NESTYDA** ČR 2008 88' ŠÚ
Režie: Jan Hřebejk Hrají: J. Macháček, E. Vášáryová, S. Babčáková, P. Liška, ...
Oskar by měl být podle všech předpokladů šťastný. Jako milovaný manžel, starostlivý otec a populární moderátor drží v ruce všechny trumfy úspěšného muže v nejlepších letech. Hnán neurotickým strachem, že mu život utíká mezi prsty, však opouští svoji ženu kvůli mladé milence a vydává se na cestu z extrému do extrému Neromantická komedie o manželství a sexu, vznikla na základě bestselleru Michala Viewegha.
Do 15 let nevhodný Vstupné 70,-

9. 11. neděle v 19,30 **HELLBOY 2: ZLATÁ ARMÁDA**
Režie: Guillermo del Toro USA 2008 120' tit.
Hrají: R. Perlman, S. Blairová, D. Jones, J. Alexander, ...
Filmové pokračování dobrodružného filmu s postavou rudého ďábla s upilovanými rohy. Hellboyovými protivníky jsou tentokrát různé „pohádkové“ příšery a monstra. O nadvládu světa usiluje zapovězený syn Země, princ podsvětí Nuada, a Hellboy, doprovázený pyrokinetickou přítelkyní Liz, sestoupí kvůli záchraně světa do kouzelné podzemní říše...

Do 12 let nevhodný Vstupné 65,-

15

12. 11. středa v 19,30 **GONE BABY GONE**
Režie: Ben Affleck USA 2008 114' tit.
Hrají: C. Affleck, M. Monaghanová, M. Freeman, E. Harris, ...
Provokativní a komplikovaný kriminální thriller sleduje příběh jednoho pohřešovaného děvčátka. Samotným vyšetřováním ale prostupuje obří labyrint korupce, zla a nevinosti, na jehož konci čeká v očích světa, ve kterém se smývá hranice mezi dobrem a zlem, jednoho muže velice kontroverzní rozhodnutí...
Do 15 let nevhodný Vstupné 65,-

14. 11. pátek v 19,30 **OKO DRAVCE**
Režie: D. J. Caruso USA 2008 118' tit. ŠÚ
Hrají: S. LaBeoufová, B. B. Thornton, M. Monaghanová, R. Dawson, ...
Napínavý thriller, ve kterém se dva úplně obyčejní mladí Američané kvůli jednomu telefonátu stanou součástí hry, která je nebezpečnější než ruská ruleta. Dva zcela neznámí lidé, spojení jen hlasem v telefonu, záhy pochopí, že moc nad jejich osudem převzal někdo, kdo sleduje a ovládá každý jejich krok.
Do 15 let nevhodný Vstupné 60,-

16. 11. neděle v 19,30 **DĚTI NOCI – OFKA**
Režie: Michaela Pavlátová ČR 2008 84'
Hrají: M. Issová, J. Mádl, J. Dolanský, L. Termerová, ...
Komorní psychologické drama, které zkoumá především ženské city. Hrdince je něco málo přes dvacet a víc než milostné vztahy „řeší“ sama sebe. Ofka pracuje po nocích v nonstop prodejně potravin a žije v jakési letargii, v níž bez zájmu sleduje marnost svého i cizích životů. Teprve na konci se hrdinka rozhodne konečně něco udělat ...
Přístupný Vstupné 60,-

19. 11. středa v 19,30 **FUNNY GAMES**
Režie: Michael Haneke USA, Fr., VB 2007 111' tit.
Hrají: N. Wattsová, T. Roth, M. Pitt, B. Corbet, ...
Psychologický thriller o vyhraněné brutalitě současného světa ... Manželé Ann a George Farberovi se krátce po příjezdu na své letní sídlo na Long Islandu stanou zajatci ve vlastním domě. Vloudí se k nim dva zdvořilí mladíci v bílých rukavičkách, kteří se záhy promění v sadistické sociopaty.
Do 15 let nevhodný Vstupné 65,-

21. 11. pátek v 18,00 **KOZÍ PŘÍBĚH - POVĚSTI STARÉ PRAHY**
Režie: Jan Tománek ČR 2008 80' ŠÚ
Rodinná komedie z české středověké metropole, která je ještě plná strašidel, rodících se legend a teprve začíná dostávat svou majestátní tvář. Hlavní hrdinové filmu, vesnický mládenec Kuba a jeho prostořeká Koza, se připlou ke stavbě Karlova mostu, vzniku Orloje, příběhu Faustova

domu, jejich kroky zkříží kat Mydlář a spát jim nedá ani pověstný chlupatý duch. Přístupný Vstupné 65,-

16

23. 11. neděle v 19,30 **TOBRUK**

Režie: Václav Marhoul ČR 2008 100' ŠŮ

Hrají: J. Meduna, P. Vaněk, R. Nebřenský, M. Novotný,...

Válečné drama přibližuje významnou kapitolu z dějin česko-slovenské armády, jakou byla účast Československého pěšího praporu 11. Východního při obraně libyjského přístavu Tobruk proti Rommelovu Afrikakorpsu a čtyřem italským divizím v říjnu 1941 až dubnu 1942. Na pozadí bojových akcí se odvíjí drama o přátelství, zbabělosti a odvaze a o individuálních osudech uprostřed válečného běsnění.

Do 15 let nevhodný Vstupné 70,-

25. 11. úterý v 19,30 MARTA TÖPFEROVÁ - koncert

Zpěvačka a skladatelka Marta Töpferová, původem Češka, již dlouhodobě žijící v New Yorku, se děle než patnáct let věnuje hudbě Latinské Ameriky. Studovala španělštinu, kytaru a sólový zpěv, jak ve Spojených Státech, tak i ve Španělsku a postupně po stopách své oblíbené hudby procestovala Mexiko, Kubu, Portoriko, Argentinu a Guatemala. Její skladby ve španělštině jsou unikátní svým lyrickým, akustickým, poetickým stylem. Vokál Marty Töpferové je vyzrálý, technicky vycizelovaný, cítí žánr a zároveň nepostrádá lehkost. Hudební doprovod obstarávají především akustické nástroje jako kytara, kontrabas, akordeon, housle, flétna a celkový zvuk je tak prost nadbytečné bombastičnosti a přesto tepe emocemi. Vstupné 120,-

26. 11. středa v 18,00 **VESMÍRNÍ OPIČÁCI**

Režie: Kirk DeMico USA 2008 80' dabing ŠŮ

Hrdiny jednoduché animované komedie ze současnosti jsou šimpanzi, kteří mají za sebou náročný výcvik a kteří jsou posláni do kosmu pro ztracenou sondu. Ctižádostivý senátor posádku doplní Hamem III., vnukem prvního šimpanzího kosmonauta. Ten ovšem dosud působil jen v cirkuse a k hrdinství svého předka má daleko.

Přístupný Vstupné 65,-

28. 11. pátek v 19,30 **12**

Režie: Nikita Michalkov Rusko 2008 159' tit. ŠŮ

Hrají: S. Makoveckij, N. Michalkov, S. Garmaš, V. Gaft, ... Psychologické drama ze současnosti, ve kterém má dvanáct porotců jednomyslně rozhodnout o vině čečenského mladíka, obžalovaného z vraždy ruského důstojníka, jenž se ho před lety ujal jako sirotka. Zpočátku se zdá, že se porotci dohodnou velmi rychle. Postupně však

vycházejí najevo různé skutečnosti a názory porotců se proměňují. Přístupný Vstupné 65,-

17

30. 11. neděle v 19,30 **TROPICKÁ BOUŘE**

Režie: Ben Stiller USA, SRN 2008 103' tit. ŠŮ

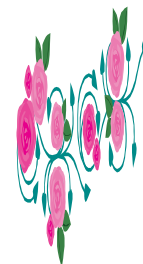
Hrají: B. Stiller, J. Black, R. Downey Jr., N. Nolte, ...

Akční parodie nejen na válečné filmy, nýbrž i na manýry dnešního Hollywoodu. Hlavními hrdiny snímku je skupinka herců, kteří natáčejí kdesi v pralese nákladný válečný snímek. Natáčení však provázejí tradiční problémy, atak režisér dá na radu autora předlohy, aby rozmazleným hercům ukázal pravé peklo a hvězdy naloží do helikoptéry, vysadí je uprostřed džungle a vyšle je na „like real“ misi. Do 12 let nevhodný Vstupné 60,-

SPOLEČENSKÁ KRONIKA

V této rubrice uveřejňujeme jména našich spoluobčanů, kteří oslaví svá životní jubilea.

V měsíci listopadu 2008 se životního výročí dožívají :



paní RYBÁŘOVÁ Jaroslava,
pan NOVÁK Josef,
paní MUDr. PETKOVÁ Věra,
paní TOMŠOVÁ Eva,
pan BURDA Josef,
pan MERVART Josef,
pan URBAN Ladislav,
paní HAINIŠOVÁ Božena

Všem srdečně blahopřejeme!

Dne 6.11. 2008 oslaví
manželé **Jarmila a Zdeněk Formánkovi** z Janských Lázní
60 let společné cesty životem.
K jejich diamantové svatbě
jim blahopřeje syn Zdeněk s rodinou
a do dalších let přeje hodně zdraví a spokojenosti.

HASIČSKÝ SBOR

Vážení spoluobčané,

v měsíci září jsme se s dětmi zúčastnili dvou branných závodů, které se konaly 13. a 20.9. v Libňatově. 13. září se naše hlídky umístily na 14. a 18. místě. Ve druhém závodě 20. září jsme se umístili na 18. místě

18

a v kategorii jednotlivců obsadil Michal Fabian skvělé 5.místo.

Také, jak jsme slíbili, jsme uskutečnili druhý výjezd s naší cisternou na Černou horu. Cesta od výjezdu do příjezdu k Sokolské boudě trvala asi 25 minut a cisterna byla plně naplněna vodou i posádkou.

V sobotu 4.10. jsme se zúčastnili poslední soutěže v požárním útoku s názvem „Posvícenský koláč“, která se konala ve Strážovicích. V následujícím týdnu jsme museli rozmontovat čerpadlo PS12 a provést výměnu ložiska na hřídeli, kvůli kterému čerpadlo nefungovalo na plný výkon a přidíralo se oběhové kolo.

I víkendů 18.-19.10. jsme se Urbanová Ilona a Urban Miroslav zúčastnili školení vedoucích mládeže, které se konalo v Radvancích a bylo ukončeno praktickou a písemnou zkouškou, kterou jsme úspěšně složili.

V další činnosti pokračujeme v plnění kondičních jízd členů sboru, kteří si rozšířili řidičské oprávnění o další skupinu.

Za SDH Miroslav Urban, velitel

Za dobu existence mladých hasičů jsme se zúčastnili sedmi závodů. Máme snahu stále cvičit a trénovat, teoreticky se vzdělávat, abychom dosáhli co nejlepších výsledků. V současné době trénujeme na „Mikulášské uzlování“, které se bude konat v prosinci ve Rtyni v Podkrkonoší. Na podzim a v zimním období nacvičujeme vázání uzlů, topografii a zdravotovědu. Na jaře a v letním období pak procvičujeme požární útok, orientaci mapy, určení azimutu a střelbu ze vzduchovek. Také se učíme určovat značky hasičského náradí. Děti mají hasičský kroužek

1x za čtrnáct dní ve středu, když se přiblíží termín závodů jsou schůzky každou středu v měsíci, tak jak si to děti rozhodly.

Ilona Urbanová, starostka SDH a vedoucí mládeže

INZERCE

Prodám GARÁŽ u Lesního domu. Tel.: 605 902 228

KADEŘNICE LUCIE SEQUENSOVÁ,

TEL.: 776 346 664 PŘIJDE K VÁM DOMŮ.

EXE reality oslavila v tomto měsíci **258** případ **zdárně vyřešené** exekuce. Jedna věc je teorie, druhá praxe. Jediná možnost jak to vyřešit je **EXEKUCI ZAPLATIT!**

EXEKUCE není LEGRACE

My máme to nejdůležitější - **POTŘEBNÉ FINANCE.**

Najdete nás v centru města Trutnova, Hradební 12,
ve IV. patře budovy Telefonica O₂, vedle hlavní pošty.

Telefon: 720 57 57 57

www.exereality.com



Využijte našich letitých zkušeností i Vy.